

## お知らせコーナー

### 一面会時間

平日…午後 3:00～午後 8:00  
日・祝日…午前 10:00～午後 8:00

☆予約について／お電話での予約の変更・問い合わせについては、月曜～金曜日の午後2時～4時45分の間にお受けしております。

### 医療相談室のご案内

病気やけがによって起こる様々な問題や心配事について、医療ソーシャルワーカーが、一緒に考え問題解決に向けてのお手伝いをいたします。

### たとえばこんなときにご相談ください

- 医療費や生活費の心配 ●介護保険などの福祉制度について知りたい
- 退院後の家庭での療養や介護が不安 ●転院、施設入所を考えている
- その他、誰に相談してよいかわからないことなど…

### 相談方法・受付時間

月曜日～金曜日 9:00～16:30 (土曜日・時間外も予約対応可)  
場所 1階 医療相談室 (又は、病院スタッフにお申し出ください)  
☎0545-52-0823 (直) 又は52-0780 (代) 担当 大河

### 禁煙外来のお知らせ

当院の禁煙外来は下記になります。予約の必要はありません。  
月曜日 (脳神経外科): 午後 (受付時間 13時～15時)  
水曜日 (内科): 終日 (受付時間 午前8時～11時半、午後1時～4時)  
(ただし、担当医師が不在の時もあり、必ず病院に連絡してご確認下さい)

タバコを止めようと思っているのに、ご自分の意志ではなかなか止められない方は、ぜひ禁煙外来にお越し下さい。一緒に頑張ってみませんか。

### 求人情報

- 【急募】医師 ■【急募】薬剤師 (パート含む)
- 【急募】病棟看護師 ■【急募】臨床工学技士

お問合せは当院管理事務課の玉置・山口まで、メールまたは電話でお願い致します。  
E-mail seireifuji@sis.seirei.or.jp  
TEL 0545-52-0780 (代)



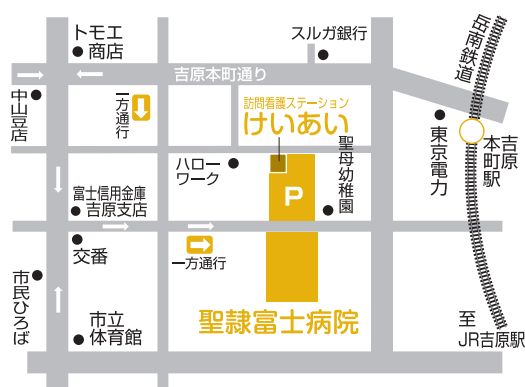
法人理念 「隣人愛」

病院理念

私たちは、  
人と人とのつながりを大切にし、  
地域に貢献できる医療を目指します

### 交通アクセス

- ★東名富士ICより車で約10分
- ★新幹線新富士駅よりタクシーで約10分
- ★吉原中央 (バス) 駅より徒歩5分
- ★岳南鉄道吉原本町駅より徒歩3分



### 駐車場のご案内

当院では、上記の専用駐車場を用意しております。ご来院の際は係員の誘導に従って駐車して下さい。駐車場は有料となっております、ご了承下さい。

日本医療機能評価機構認定病院

一般財団法人 恵愛会 聖隷富士病院

〒417-0026 富士市南町3番1号  
TEL (0545) 52-0780 (代) FAX (0545) 52-5837  
http://www.seirei.or.jp/rel/fuji

訪問看護ステーション けいあい	訪問看護ステーション かみや
居宅介護支援事業所 けいあい	居宅介護支援事業所 かみや
〒417-0026 富士市南町1-32	〒417-0821 富士市神谷592-3
TEL(0545) 54-2320	TEL(0545) 39-0808
FAX(0545) 54-2321	FAX(0545) 39-0810

## 聖隷富士病院 院外報

2015年3月1日発行  
発行責任者: 小里俊幸

# 恵愛だより

3月号  
No.134

## 中学生が職場体験に来ました



2月4日～6日の3日間、富士市内2つの中学校より4名の中学生が、当院での職場体験実習を行いました。

中学生が実際の職場にて働く人々と接し、職業や仕事の実際について体験することで、「学ぶこと・働くこと」の意義を理解するとともに、人間関係の大切さを知り、生きていく上で必要な資質を育む場としてこの職場体験学習が役に立てばと願っています。

職場体験当日は、実習生は白衣を着用して看護師さんやヘルパーさんと一緒に行動し、院内見学や患者様とコミュニケーションを取ったりするなど頑張ってくれました。病院では医師や看護師だけでなくいろんな職種の人が連携して働いていることに驚いていました。

医療現場における実際の仕事を体験することで、人のために働くことの尊さを実感してくれたと思います。この体験を通して、中学生たちの将来に良い影響があれば、職場体験をして頂いた私たちとしても大変嬉しく思います。

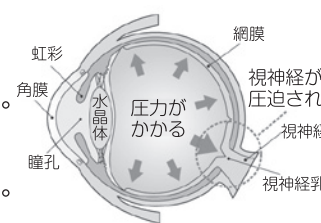
地域住民の一員として、次世代を担うお子様たちの育成に、これからも積極的に協力したいと思います。

文責: 管理事務課

## 緑内障と視野検査

### 緑内障とは

眼圧(眼の中の圧力)が高いなどの原因により視神経が障害されて、視野(見える範囲)が狭くなる病気です。一般的に緑内障は、視神経の障害がゆっくりで、視野が少しずつ狭くなります。そのために自覚症状がほとんどなく、知らないうちに病気が進行していることが多くあります。



また、一度障害された視神経を元に戻す方法はなく、病気の進行をくい止めることが緑内障の治療となります。したがって、出来るだけ早期に緑内障を発見し、治療を開始することが大切です。

緑内障は眼圧検査、眼底検査、視野検査等で診断します。なかでも視野検査は緑内障の進行具合を知る一番の方法で、とても重要な検査になります。

### 視野検査とは

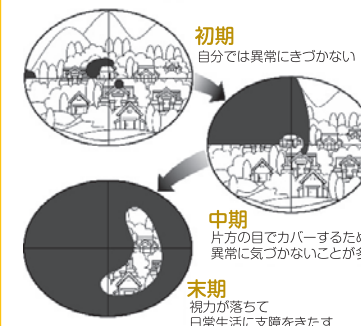
片眼で一点を見た時に、どこが見えてどこが見えていないのか、見える範囲を調べる検査になります。



ハンフリー自動視野計

当院では主に「ハンフリー自動視野計」という検査器械で、眼の中心部分の視野検査を実施しています。この器械は緑内障の初期の変化をとらえるのに役立ち、変化がないか半年に一度くらいの間隔で定期的に検査する必要があります。

### 緑内障視野の進展



日本人の緑内障の患者の割合は、40歳以上の人口のうち、20人に1人と多く、年齢とともに増加して70歳以上では10人に1人と報告されています。緑内障の早期発見には、健康診断が有効ですので、積極的に受診することをお勧めします。

(文責: 眼科検査室)

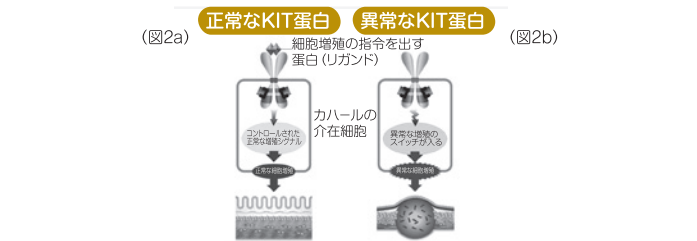
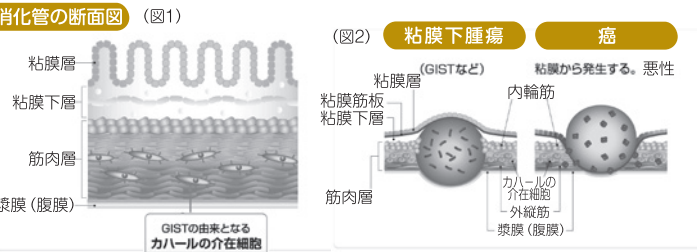
《トピックス》

# 粘膜下腫瘍と消化管間質腫瘍 (Gastrointestinal Stromal Tumor:GIST) — その1 —

粘膜下腫瘍とは消化管粘膜の下から発生するすべての腫瘍を指します。中でも、潜在的に転移する能力を持った悪性の腫瘍が消化管間質腫瘍（以下GIST）です。あまり聞いた事の無い病気かもしれませんが、癌治療\*1の分野では最近のトピックであり、今回から2回に分けて紹介させていただきます。

## 粘膜下腫瘍

消化管の壁は、5層構造をとっています(図1)。癌は粘膜層から発生しますが、粘膜下層以下から発生した腫瘍は、良悪性に関わらずすべて粘膜下腫瘍と呼ばれます(図2)。例を挙げると、筋肉から発生する筋腫、神経から発生する神経腫、血管から発生する血管腫など粘膜下層以下にある色々な組織が腫瘍になる可能性があります。GISTは主に筋層内に分布するカハールの介在細胞と呼ばれる細胞から発生します。この細胞は、消化管が蠕動\*2する時のペースメーカー細胞と考えられています。



## 粘膜下腫瘍の良悪性の鑑別

粘膜下腫瘍で良性腫瘍と悪性腫瘍を見分ける時に重要なことは形と大きさです。2cm以下のものは良性腫瘍であることが多いといわれていますが、形がいびつなもの、急激に大きくなるものは小さくても注意が必要です。一方、5cmを超えるような腫瘍は悪性の可能性が高いといわれています。

## 粘膜下腫瘍の症状

粘膜下腫瘍自体ほとんど症状がありません。腫瘍が10cm以上になっても症状が出ないこともあり、検診や他の病気を調べている時にたまたま発見されることが多い病気です。腹痛、おなかの張り感、下血などの症状が出ることもありますが特徴的なものはありません。

## 粘膜下腫瘍の治療

良悪性によらず手術しかありません。適応は大きさにより以下のように分けられています。  
 ・2cm以下:年1~2回程度の経過観察(特に治療の必要なし)  
 ・2cm~5cm:相対的手術適応 (個々の症例によります)  
 ・5cm以上: 手術治療 (他の臓器に転移がない場合)  
 症状のあるものや悪性腫瘍が疑われる場合は、大きさによらず手術が勧められます。

## 悪性の粘膜下腫瘍:GIST

悪性の粘膜下腫瘍の中でも頻度が高いものがGISTです。といっても10万人に2~3人の頻度で発生する稀な病気と推定されています。この病気は、腫瘍発生の原因が解明され、ここ10年で治療方法や予後が劇的に改善された疾患です。今回は腫瘍発生メカニズムと治療法について詳しく述べていきます。



- \*1 正式には「癌とは上皮から発生した悪性腫瘍」を指しますが、癌治療といった場合は悪性腫瘍すべての治療を意味しています。
- \*2 食べ物は、消化管の筋肉が伸び縮みすることによって口から肛門に向かって運ばれていきます。この運動のことを蠕動といいます。

(出典：ノバルティスファーマ説明資料)  
 (文責：聖隷富士病院外科副部長 瀬戸口 智彦)

		月	火	水	木	金	土
内科	午前	芹澤 吉村 馬場(肝臓)	奥村 吉村 藤原(糖尿)	芹澤(受付10:30まで) 内田 渡邊(呼吸器/禁煙外来)	奥村 芹澤 藤原(糖尿) 平野(肝臓)(受付11:00まで)	奥村 芹澤 吉村 藤原(糖尿)	第2・第4交替制
	午後	馬場(一般/肝臓)	吉村	奥村 内田(CAPD外来) 山本(循環器)(予約制) 渡邊(呼吸器/禁煙外来)	内田	—	—

		月	火	水	木	金	土
循環器科	午前	梅津	梅津	梅津	梅津	梅津(急患のみ・要事前問合)	※第2・第4
	午後	梅津(急患のみ・要事前問合)	—	梅津(急患のみ・要事前問合)	梅津(急患のみ・要事前問合)	梅津(急患のみ・要事前問合)	—

※丹原医師(心臓血管外科)の診察です。

		月	火	水	木	金	土
外科	午前	小里	小里	小里(予約制) 赤井	砂山	砂山 瀬戸口	※第2・第4交替制
	午後	—	小里	—	—	—	—

※第2土曜日は瀬戸口医師、第4土曜日は砂山医師、赤井医師の診察です。

		月	火	水	木	金	土
乳腺外来	午後	—	—	※交替制(予約制)	—	—	—

※芹澤医師・大澤医師・吉田医師の交替制です。

		月	火	水	木	金	土
整形外科	午前	※上田 ※戸田	※上田 ※阪口	※上田 ※福塚	※戸田 ※福塚(診察10:30開始)	※福塚 ※戸田(診察10:30開始) ※大井	※第2・第4交替制
	午後	福塚(OA外来)(予約制)	—	—	上田(OA外来)(予約制)	—	—

※午前の受付は11:00までです。

		月	火	水	木	金	土
泌尿器科	午前	武井	武井	※武井	武井	武井	第2・第4
	午後	—	武井(特殊外来)(予約制)	※武井(特殊外来)(予約制)	武井(特殊外来)(予約制)	武井(特殊外来)(予約制)	—

※毎月第2水曜日は終日休診です。

		月	火	水	木	金	土
脳神経外科	午前	嶋田	嶋田	嶋田(初診のみ) 物忘れ外来 ※脳ドック(予約制)	嶋田	嶋田	—
	午後	物忘れ外来(受付15:00まで) 禁煙外来(受付15:00まで)	—	嶋田(予約制)	嶋田(予約制) ※脳ドック(予約制)	—	—

※富士市脳ドック健診対象者のみ。

		月	火	水	木	金	土
眼科	午前	山本	池原(受付10:30まで)	山本(受付10:30まで)	山本(受付10:30まで)	山本(第2・4は受付10:30まで)	第2・第4(山本)
	午後	山本	—	山本(診察15:00開始)	山本(診察15:00開始)	山本(第2・4は診察15:00開始)	—

		月	火	水	木	金	土
小児科	午前	京極	京極	京極	京極	京極	第2・4(京極)
	午後	京極	※京極	岡田	※京極	京極	—

※火・木曜午後の14時~15時は乳幼児健診 予防接種のみです。尚、予防接種はその他の時間帯でも受け付けています。

		月	火	水	木	金	土
耳鼻咽喉科	午前	※交替制	—	—	※※交替制	—	—
	午後	※交替制(受付13:00~15:00) (診察14:00開始)	—	—	※※交替制(受付13:00~15:30) (診察14:30開始)	—	—

※月曜日は久保田医師・呉医師の交替制です。

※木曜日は佐原医師・岩永医師・疋田医師の交替制です。

		月	火	水	木	金	土
皮膚科	午前	佐野 (受付11:00まで)	—	—	佐野 (受付11:00まで)	—	—
	午後	佐野 (予約制)	—	—	佐野 (予約制)	—	—

受付時間 午前8:00~午前11:30(診察開始時刻 9:00)※一部の診療科を除く  
 午後1:00~午後 4:00(診察開始時刻 2:00)※一部の診療科を除く

【休診日】  
 日曜・祝日・第1・3・5土曜日