

## お知らせコーナー

### 一面会時間

平日…午後 3:00～午後 8:00  
日・祝日…午前 10:00～午後 8:00

☆予約について／お電話での予約の変更・問い合わせについては、月曜～金曜日の午後2時～4時45分の間にお受けしております。

### 医療相談室のご案内

病気やけがによって起こる様々な問題や心配事について、医療ソーシャルワーカーが、一緒に考え問題解決に向けてのお手伝いをいたします。

### たとえばこんなときにご相談ください

- 医療費や生活費の心配 ●介護保険などの福祉制度について知りたい
- 退院後の家庭での療養や介護が不安 ●転院、施設入所を考えている
- その他、誰に相談してよいかわからないことなど…

### 相談方法・受付時間

月曜日～金曜日 9:00～16:30 (土曜日・時間外も予約対応可)  
場所 1階 医療相談室 (又は、病院スタッフにお申し出ください)  
☎0545-52-0823 (直) 又は52-0780 (代) 担当 大河

## 禁煙外来のお知らせ

当院の禁煙外来は下記になります。予約の必要はありません。  
月曜日(脳神経外科):午後(受付時間 13時～15時)  
水曜日(内科):終日(受付時間 午前8時～11時半、午後1時～4時)  
(ただし、担当医師が不在の時もあり、必ず病院に連絡してご確認下さい)

タバコを止めようと思っているのに、ご自分の意志ではなかなか止められない方は、ぜひ禁煙外来にお越し下さい。一緒に頑張ってみませんか。

## 求人情報

- 【急募】医師 ■【急募】薬剤師 (パート含む)
- 【急募】病棟看護師 ■【急募】臨床工学技士

お問合せは当院管理事務課の玉置・山口まで、メールまたは電話でお願い致します。  
E-mail seireifuji@sis.seirei.or.jp  
TEL 0545-52-0780 (代)



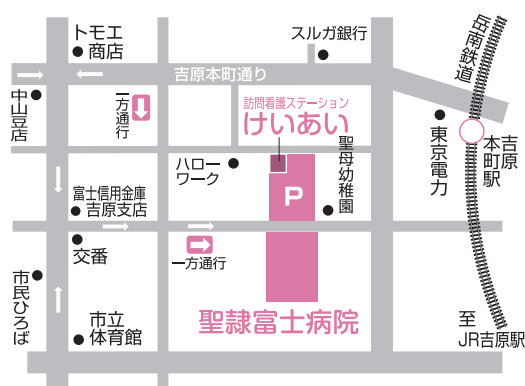
法人理念 「隣人愛」

病院理念

私たちは、  
人と人とのつながりを大切にし、  
地域に貢献できる医療を目指します

### 交通アクセス

- ★東名富士ICより車で約10分
- ★新幹線新富士駅よりタクシーで約10分
- ★吉原中央(バス)駅より徒歩5分
- ★岳南鉄道吉原本町駅より徒歩3分



## 駐車場のご案内

当院では、上記の専用駐車場を用意しております。ご来院の際は係員の誘導に従って駐車して下さい。駐車場は有料となっております、ご了承下さい。

日本医療機能評価機構認定病院

一般財団法人 恵愛会 聖隷富士病院

〒417-0026 富士市南町3番1号  
TEL (0545) 52-0780(代) FAX (0545) 52-5837  
http://www.seirei.or.jp/rel/fuji

訪問看護ステーション けいあい	訪問看護ステーション かみや
居宅介護支援事業所 けいあい	居宅介護支援事業所 かみや
〒417-0026 富士市南町1-32	〒417-0821 富士市神谷592-3
TEL(0545) 54-2320	TEL(0545) 39-0808
FAX(0545) 54-2321	FAX(0545) 39-0810

## 聖隷富士病院 院外報

2015年4月1日発行  
発行責任者: 小里俊幸

# 恵愛だより

4月号  
No.135

## 感謝状をいただきました。

先日、静岡県給食協会富士支部の創立50周年記念式典が行われ、当院の栄養管理課が感謝状を頂きました。静岡県給食協会は県民の健康増進を図るため、給食に関する施設・技術・運営等につき相互に研究し、栄養的・衛生的に給食の向上に資することを目的とする協会です。式典では、協会の目的に則し、長年にわたり給食の発展と市民への安全安心な食提供に貢献したとして当院を含む市内3施設に感謝状が贈られました。



当院栄養管理課では、「患者様一人一人を尊重した栄養管理と、質の高いサービスの提供」を職場理念として、安全安心な食事提供、栄養管理の充実、質の高い栄養指導の実施に励んでいます。また昨

年11月からは病院食において選択食を新たに導入し、より患者様の食事への満足度を高められるよう取り組んでいます。

## 糖尿病網膜症と蛍光眼底造影検査

### 糖尿病網膜症とは

糖尿病による長年の高血糖により網膜の血管が障害される病気です。高血糖の状態が続くと体内の血管が障害され、血管が詰まってしまったり、血管の壁が脆くなったりします。その結果、眼にもさまざまな障害をきたします。

血管が詰まると…異常な血管が生え、眼底出血を起こす原因になります。

血管の壁が脆くなると…血液の成分が滲み出て網膜が腫れ、ゆがみなどの視力低下の原因になります。

血管の異常を早期に発見し、障害が起こる前に適切な治療を行う必要があります。しかし、眼底の血管の様子は肉眼や通常の眼底撮影では確認が難しいため、糖尿病網膜症の患者様へは蛍光眼底造影検査を行うことがあります。

### 蛍光眼底造影検査とは

造影剤を点滴しながら眼底を撮影する検査です。網膜の血管を造影することにより血管の状態を詳しく確認することができます。

検査方法: 瞳を開く目薬をさし、十分に瞳が開いた後、暗い部屋で造影剤を点滴しながら約15分間眼底を撮影します。

副作用: ・検査中、造影剤の影響で吐き気を催すことがあります。

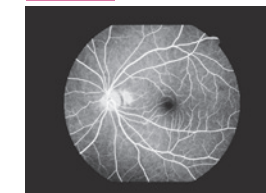
・検査後、皮膚が黄色くなったり、尿が黄色くなったりしますが一時的なものですぐに元に戻ります。

・検査前に造影剤の皮内テストを行っています。極まれにアナフィラキシーショック等の重篤な副作用の出現が報告されています。事前に説明をした上で副作用の出現の有無を確認のため、このテストを行っています。

(文責: 視能訓練士 天田香梨)

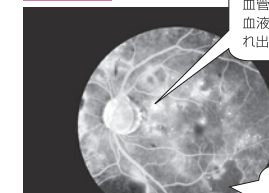
### 蛍光眼底造影検査にて撮影された眼底

正常な眼底



血液の通っている部分が白くなるため、太い血管が通っている所は白い線となる。他の所は細かい血管が全体に通っているためグレーに写る

異常な眼底



血管が脆くなり血液の成分が滲れ出している

血管が詰まり血液が行き届いていない

《トピックス》

粘膜下腫瘍と消化管間質腫瘍 (Gastrointestinal Stromal Tumor:GIST) - その2 -

今回は、粘膜下腫瘍全般について述べましたが、今回はその中でも潜在的に悪性の可能性を持ったGISTの発生原因と治療法について述べていきます。ちなみに、GIST発生の原因を発見したのは日本人の廣田先生という方で、1998年アメリカのScienceという雑誌に掲載されました。

GIST発生の原因

正常な細胞が増殖するときには  
・まわりの環境からシグナル(リガンド)が分泌



・それが受容体(KIT蛋白)で感知



・エネルギー物質(ATP)が受容体に結合

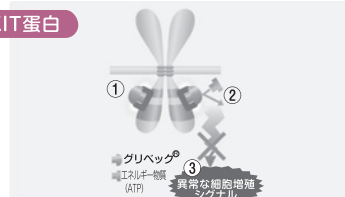


・シグナルが細胞内に伝達されて、細胞が増殖します(図1)。しかし、この疾患では消化管運動のペースメーカー細胞(カハールの介在細胞)の受容体(KIT蛋白)に突然変異が起こり、周囲からの増殖シグナルがなくてもエネルギー物質(ATP)が受容体に結合してしまうことで、細胞が増殖し腫瘍が形成されます(図2)。

瘍発生のメカニズムが解った現在、KITレセプターのシグナルを遮断する薬(グリベック:図3)と手術治療を組み合わせることで、5年経過しても半数以上の方が治療を継続しています。グリベックは、GISTに対して非常に効果的な薬剤のため、再発転移GISTには手術をしないで最初からグリベック内服を推奨している国があるほどです。今までの抗癌剤は、正常細胞も含め増殖が活発な細胞全体を標的としていました。一方、この薬は腫瘍細胞上に発現しているレセプターからのシグナルを選択的に遮断しているため分子標的薬と言われます。分子標的薬は、腫瘍発生の原因に沿った治療薬で、GISTでは治療指針を変えるくらい効果があったことから、呼吸器や消化器、婦人科の癌など幅広く応用されるようになってきました。

異常なKIT蛋白

(図3)



- ①グリベックは、異常なKIT蛋白のポケットに結合します。
- ②グリベックによりエネルギー物質(ATP)がポケットに結合できないため、細胞増殖のシグナルがブロックされます。
- ③その結果、異常な細胞増殖が起こらず、腫瘍が縮小します。

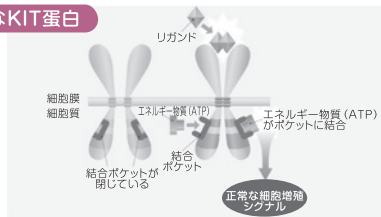
最後に

分子標的薬にもいくつかの課題はあります。肺癌の分子標的薬(イレッサ)の副作用である間質性肺炎は有名ですが、今までの抗癌剤とは異なった副作用が発生することが解ってきました。また、投薬を続けていくと腫瘍の中に薬剤耐性をもった細胞が出現して、薬が効き難くなるといった問題もあります。しかし、腫瘍細胞に標的を絞った効果的な治療であることは間違いありません。現在、患者さんごとの腫瘍の性格に合わせた個別化治療(テーラメード医療)が注目されています。腫瘍に発現している受容体や遺伝子を調べることで抗腫瘍効果を予測し、薬剤を選択する治療は既に始められています。癌とGISTは異なる疾患ですが、無尽蔵に増殖し、転移する腫瘍のメカニズムには共通項が多く、分子標的薬を使った治療戦略は今後の癌治療の中心になっていくものと思われます。

(出典：ノバルティスファーマ説明資料)  
(文責：聖隷富士病院外科副部長 瀬戸口 智彦)

正常なKIT蛋白

(図1)



- ①通常は増殖シグナルが発生しません。
- ②リガンドという物質が結合すると、2つのKIT蛋白が結合して、活性化します。
- ③KIT蛋白が活性化すると、ポケットが開いてエネルギー物質(ATP)が結合します。
- ④その結果、KIT蛋白から細胞増殖のシグナルが発せられます。

活性化した異常なKIT蛋白

(図2)



- ①GISTでは、KIT蛋白に異常があり、常に2つのKIT蛋白が結合した活性化の状態にあります。
- ②その結果、常にエネルギー物質(ATP)がポケットに結合することができるため、細胞増殖のシグナルが常にオンになっています。

GISTの治療

GISTの治療は手術が基本となります。2cm以下の場合には手術治療だけでほぼ100%完治する病気ですが、大きくなって転移をすると非常に厄介な病気です。10年位前までは、この腫瘍が転移した場合の治療は手術しかなく、転移が診断された時点の生命予後は約2年といわれていました。しかし、腫

		月	火	水	木	金	土
内科	午前	芹澤 吉村 馬場(肝臓)	奥村 吉村 藤原(糖尿)	芹澤(受付10:30まで) 内田 渡邊(呼吸器/禁煙外来)	奥村 芹澤 藤原(糖尿) ※平野(肝臓)(受付11:00まで)	奥村 芹澤 吉村 藤原(糖尿)	第2・第4交替制
	午後	馬場(一般/肝臓)	吉村	奥村 内田(CAPD外来) 山本(循環器)(予約制) 渡邊(呼吸器/禁煙外来)	内田	—	—

※平野医師の診察は第1・3・5木曜日です。

		月	火	水	木	金	土
循環器科	午前	梅津	梅津	梅津	梅津	梅津(急患のみ・要事前問合)	※第2・第4
	午後	梅津(急患のみ・要事前問合)	—	梅津(急患のみ・要事前問合)	梅津(急患のみ・要事前問合)	梅津(急患のみ・要事前問合)	—

※丹原医師(心臓血管外科)の診察です。

		月	火	水	木	金	土
外科	午前	小里	小里	小里(予約制) 中村	砂山	砂山 瀬戸口	※第2・第4交替制
	午後	—	小里	—	—	—	—

※第2土曜日は瀬戸口医師、第4土曜日は砂山医師、中村医師の診察です。

		月	火	水	木	金	土
乳腺外来	午後	—	—	※交替制(予約制)	—	—	—

※芹澤医師・大澤医師・吉田医師の交替制です。

		月	火	水	木	金	土
整形外科	午前	上田(受付11:00まで) 福塚(受付11:00まで)(診察10:30開始)	上田(受付11:00まで) 阪口(受付11:00まで)	上田(受付11:00まで)(診察10:30開始) 福塚(受付11:00まで)	上田(受付11:00まで) 福塚(受付11:00まで)	福塚(受付11:00まで) 大井(受付11:00まで)	※第2・第4交替制 (受付11:00まで)
	午後	—	—	—	阪口	—	—

		月	火	水	木	金	土
泌尿器科	午前	武井	武井	※武井	※武井	武井	第2・第4
	午後	—	武井(特殊外来)(予約制)	※武井(特殊外来)(予約制)	※武井(特殊外来)(予約制)	武井(特殊外来)(予約制)	—

※毎月第2水曜日は終日休診です。 ※毎月第3木曜日は終日休診です。

		月	火	水	木	金	土
脳神経外科	午前	嶋田	嶋田	嶋田(初診のみ) 物忘れ外来 ※脳ドック(予約制)	嶋田	嶋田	—
	午後	物忘れ外来(受付15:00まで) 禁煙外来(受付15:00まで)	—	嶋田(予約制)	嶋田(予約制) ※脳ドック(予約制)	—	—

※富士市脳ドック健診対象者のみ。

		月	火	水	木	金	土
眼科	午前	山本 下地	池原(受付10:30まで) 下地	山本(受付10:30まで) 下地(受付10:30まで)	山本(受付10:30まで) 下地(受付10:30まで)	山本 下地	第2・第4(山本・下地)
	午後	山本 下地	—	山本(診察15:00開始) 下地(診察15:00開始)	山本(診察15:00開始) 下地(診察15:00開始)	山本 下地	—

		月	火	水	木	金	土
小児科	午前	京極	京極	京極	京極	京極	第2・4(京極)
	午後	京極	※京極	京極	※京極	京極	—

※火・木曜午後の14時~15時は乳幼児健診 予防接種のみです。尚、予防接種はその他の時間帯でも受け付けています。

		月	火	水	木	金	土
耳鼻咽喉科	午前	※交替制	—	—	※交替制	—	—
	午後	※交替制(受付13:00~15:00) (診察14:00開始)	—	—	※交替制(受付13:00~15:30) (診察14:30開始)	—	—

※月曜日は久保田医師・呉医師の交替制です。

※木曜日は佐原医師・岩永医師・疋田医師の交替制です。

		月	火	水	木	金	土
皮膚科	午前	池谷 (受付10:30まで)	—	—	福地 (受付10:30まで)	—	—
	午後	—	—	—	—	—	—

受付時間	午前8:00~午前11:30(診察開始時刻 9:00)※一部の診療科を除く 午後1:00~午後 4:00(診察開始時刻 2:00)※一部の診療科を除く
------	--

【休診日】  
日曜・祝日・第1・3・5土曜日