

## お知らせコーナー

### 一面会時間

平日…午後 3:00～午後 8:00  
日・祝日…午前 10:00～午後 8:00

☆予約について／お電話での予約の変更・問い合わせについては、月曜～金曜日の午後2時～4時45分の間にお受けしております。

### 医療相談室のご案内

病気やけがによって起こる様々な問題や心配事について、医療ソーシャルワーカーが、一緒に考え問題解決に向けてのお手伝いをいたします。

#### たとえばこんなときにご相談ください

- 医療費や生活費の心配 ●介護保険などの福祉制度について知りたい
- 退院後の家庭での療養や介護が不安 ●転院、施設入所を考えている
- その他、誰に相談してよいかわからないことなど…

#### 相談方法・受付時間

月曜日～金曜日 9:00～16:30 (土曜日・時間外も予約対応可)  
場所 1階 医療相談室 (又は、病院スタッフにお申出ください)  
☎0545-52-0823 (直) 又は52-0780 (代) 担当 大河

### 脳ドック健診 受付中

**実施期間** 平成25年2月26日までの火・金曜日  
**受付期間** 平成24年12月28日まで  
**料金** ①富士市国民健康保険加入者 16,800円  
※富士市の人間ドック・特定健診を受けられた方は御利用できません  
②それ以外の方 50,000円

#### お問合せ・お申込み

電話:0545-52-0780 (代表)  
受付時間:月曜日～金曜日・9時～16時30分  
(土日祝祭日除く)

### 求人情報

- 【急募】看護師 ■【急募】医師
- 【急募】作業療法士 ■【急募】臨床工学技士

お問合せは当院管理事務課の井上まで、メールまたは電話でお願い致します。  
E-mail seireifuji@sis.seirei.or.jp  
TEL 0545-52-0780(代)



法人理念 『隣人愛』

病院理念

私たちは、  
人と人とのつながりを大切にし、  
地域に貢献できる医療を目指します

#### ◆交通アクセス

- ★東名富士ICより車で約10分
- ★新幹線新富士駅よりタクシーで約10分
- ★吉原中央(バス)駅より徒歩5分
- ★岳南鉄道吉原本町駅より徒歩3分



### 駐車場ののご案内

当院では、上記の専用駐車場を用意しております。ご来院の際は係員の誘導に従って駐車して下さい。駐車場は有料となっております、ご了承下さい。

日本医療機能評価機構認定病院

財団法人 恵愛会

## 聖隷富士病院

〒417-0026 静岡県富士市南町3番1号

Tel.0545-52-0780

Fax.0545-52-5837

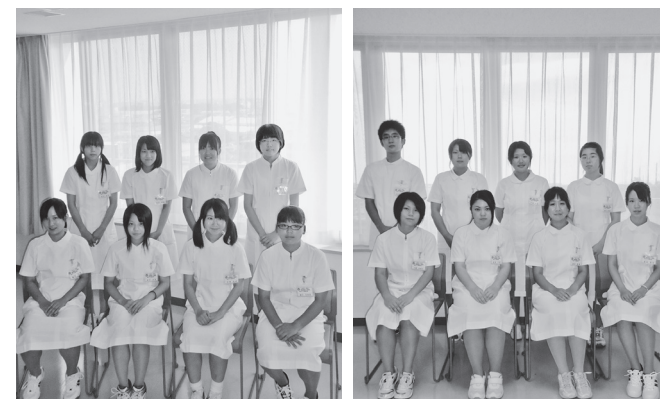
## 聖隷富士病院 院外報

2012年9月1日発行  
発行責任者: 小里俊幸

# 恵愛だより

9月号  
No.104

## 高校生1日ナース体験を実施しました



将来を担う高校生が看護に理解と関心を寄せ、一人でも多くの学生が看護職への進路を選択されることを期待し、高校生の1日看護体験を受け入れています。

今年も、7月～8月にかけて富士市内の高校から計23名の参加者を受け入れました。

慣れない体験で緊張することもあったと思いますが、最後の懇談会では「大変そうだけど、やはり、看護師になりたい」「医療関係の仕事を目指したい」など、嬉しい言葉が聞かれました。

是非、この体験が将来の看護師を目指す機会となり、看護の道に進むことを期待したいと思います。

### 財団法人 恵愛会 聖隷富士病院

〒417-0026 富士市南町3番1号

TEL (0545) 52-0780(代) FAX (0545) 52-5837

http://www.seirei.or.jp/rel/fuji

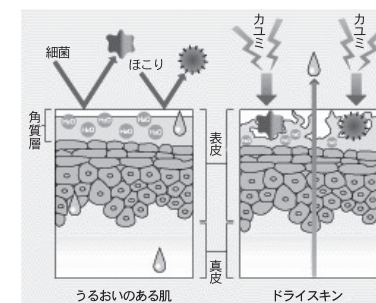
訪問看護ステーション けいあい  
居宅介護支援事業所 けいあい  
〒417-0026 富士市南町1-32  
TEL(0545) 54-2320  
FAX(0545) 54-2321

訪問看護ステーション かみや  
居宅介護支援事業所 かみや  
〒417-0821 富士市神谷592-3  
TEL(0545) 39-0808  
FAX(0545) 39-0810

## ～脆弱な皮膚への 予防的スキンケア(1)～

脆弱な皮膚とはもろくて弱い皮膚のことです。皮膚には“細菌や微生物の侵入や繁殖の防止、化学的刺激に対する防衛、過剰な水分の喪失・吸収を予防する働き”があり、このことをバリア機能といいます。

加齢に伴う皮膚の老化や免疫・代謝機能の低下、低栄養などにより、正常な皮膚の生理機能が保ちにくい状態になります。このような状態になると、少しぶつかったり、擦れたりするだけでも容易に表皮が剥けたり、傷になりやすくなります。また、



汗や排泄物などで汚れて湿っている皮膚や、油分が不足して乾燥が強い皮膚(ドライスキン)では、さらに、このような皮膚トラブルを起こしやすい状態になります。

少しでも、皮膚トラブルを起こさないようにするためには、日頃のお手入れが大切です。お手入れのポイントは“皮脂を過剰に除去しないこと、ゴシゴシ擦って傷をつけないこと、乾燥させないこと”です。入浴時は皮膚の成分に近い弱酸性の石鹸を使用することが皮膚への刺激が少ないと言われています。洗浄時の石鹸はよく泡立てて優しく洗うことや高温の湯を避けることは過剰な皮脂の消失を予防できます。入浴後に保湿剤で皮膚を保護することもドライスキンの予防になります。また、ドライスキンはかゆみを伴うこともありますので傷つけないように爪の手入れもしましょう。

(文責: スキンケア委員会)

《トピックス》

# 粘膜下腫瘍と消化管間質腫瘍 (Gastrointestinal Stromal Tumor:GIST) その1

粘膜下腫瘍とは消化管粘膜の下から発生するすべての腫瘍を指します。その中でも、潜在的に転移する能力を持った悪性の腫瘍が消化管間質腫瘍 (以下GIST) です。あまり聞いた事の無い病気かもしれませんが、癌治療<sup>\*1</sup>の分野では最近のトピックであり、今回から2回に分けて紹介させていただきます。

## 粘膜下腫瘍

消化管の壁は、5層構造をとっています (図1)。癌は粘膜層から発生しますが、粘膜下層以下から発生した腫瘍は、良悪性に関わらずすべて粘膜下腫瘍と呼ばれます (図2)。例を挙げると、筋肉から発生する筋腫、神経から発生する神経腫、血管から発生する血管腫など粘膜下層以下にある色々な組織が腫瘍になる可能性があります。GISTは主に筋層内に分布するカハールの介在細胞と呼ばれる細胞から発生します。この細胞は、消化管が蠕動<sup>\*2</sup>する時のペースメーカー細胞と考えられています。

## 粘膜下腫瘍の良悪性の鑑別

粘膜下腫瘍で良性腫瘍と悪性腫瘍を見分ける時に重要なことは形と大きさです。2cm以下のものは良性腫瘍であることが多いと言われていますが、形がいびつなもの、急激に大きくなるものは小さくても注意が必要です。一方、5cmを超えるような腫瘍は悪性の可能性が高いと言われています。

## 粘膜下腫瘍の症状

粘膜下腫瘍自体ほとんど症状がありません。腫瘍が10cm以上になっても症状が出ないこともあり、検診や他の病気を調べている時にたまたま発見されることが多い病気です。腹痛、おなかの張り感、下血などの症状が出ることもあります。特徴的なものはありません。

## 粘膜下腫瘍の治療

良悪性によらず手術しかありません。適応は大きさにより以下のように分けられています。

- ・2cm以下 : 年1~2回程度の経過観察 (特に治療の必要なし)
- ・2cm~5cm : 相対的手術適応 (個々の症例によります)
- ・5cm以上 : 手術治療 (他の臓器に転移がない場合)

症状のあるものや悪性腫瘍が疑われる場合は、大きさによらず手術が勧められます。

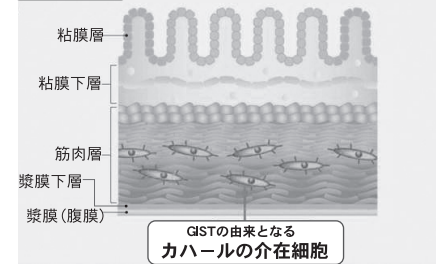
## 悪性の粘膜下腫瘍:GIST

悪性の粘膜下腫瘍の中でも頻度が高いものがGISTです。といっても10万人に2~3人の頻度で発生する稀な病気と推定されています。この病気は、腫瘍発生の原因が解明され、ここ10年で治療方法や予後が劇的に改善された疾患です。今回は腫瘍発生のメカニズムと治療法について詳しく述べていきます。

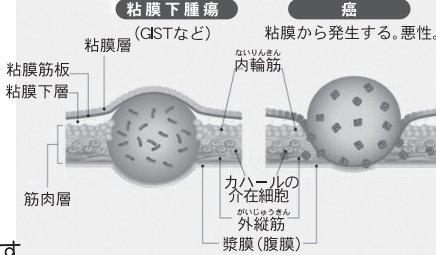
**\*1** 正式には「癌とは上皮から発生した悪性腫瘍」を指しますが、癌治療といった場合は悪性腫瘍すべての治療を意味しています。

**\*2** 食べ物は、消化管の筋肉が伸び縮みすることによって口から肛門に向かって運ばれていきます。この運動のことを蠕動といいます。

消化管の断面図 (図1)



粘膜下腫瘍 (GISTなど) と癌 (図2)



(出典:ノバルティスファーマ説明資料)  
(文責:聖隷富士病院外科医長 瀬戸口 智彦)

## 内科

	月	火	水	木	金	土
午前	吉村   芹澤	奥村   吉村	内田*   芹澤	奥村   芹澤	奥村   芹澤 吉村	第2・第4交替制
午後	池田	吉村	奥村   内田**	内田	—	—

\*水曜日午前の内田医師の診察は9時30分からです。  
\*\*水曜日午後の内田医師の外来はCAPD外来です。

## 外科

	月	火	水	木	金	土
午前	小里	小里	大石   小里*	砂山	砂山   瀬戸口	第2・第4交替制
午後	—	小里	—	—	—	—

\*水曜日午前の小里医師の診察は予約制です。  
第2土曜日は大石医師の診察となります。 第4土曜日は砂山医師・瀬戸口医師の診察となります。

## 乳腺外来\*

	月	火	水	木	金	土
午後	—	—	交替制	—	—	—

\*第1・第3・第5が大石医師、第2は大澤医師、第4は芹澤医師の交替制で予約制です。

## 整形外科\*

	月	火	水	木	金	土
午前	上田   戸田	上田   阪口	上田   福塚	戸田   福塚	福塚   戸田	第2・第4交替制
午後	OA外来(福塚)**	—	—	OA外来(上田)**	—	—

\*午前の受付終了時刻は11時までです。  
\*病棟回診後の10時30分頃の診察開始となります。  
\*\*完全予約制となっております。

## 泌尿器科\*

	月	火	水	木	金	土
午前	武井	武井	武井	武井	武井	第2・第4
午後	—	特殊外来*	特殊外来*	特殊外来*	特殊外来*	—

\*毎月第2水曜日は終日休診となります。  
\*火曜日~金曜日の午後は完全予約制です。

## 脳神経外科

	月	火	水	木	金	土
午前	嶋田	嶋田	嶋田*   物忘れ 脳ドック◎	嶋田	嶋田	—
午後	物忘れ***   禁煙*** 外来	—	嶋田**	嶋田**   脳ドック◎	—	—

\*水曜日午前は初診のみの受付となります。  
\*\*水曜日午後・木曜日午後は予約制です。  
\*\*\*月曜日午後の受付終了時刻は3時までです。  
◎富士市脳ドック健診対象者のみで予約制です。

## 眼科\*

	月	火	水	木	金	土
午前	山本	池原	交替制	山本	山本	第2・第4(山本)
午後	山本	—	—	—	山本	—

\*火曜日~木曜日の午前の受付終了時刻は11時です。

## 小児科\*

	月	火	水	木	金	土
午前	河崎	河崎	河崎	河崎	河崎	—
午後	河崎	—	予防接種・健診 河崎	—	河崎	—

水曜日午後は2時~3時は健診・予防接種が最優先になります。  
※尚、健診・予防接種はその他の時間帯でも受け付けております。

## 耳鼻咽喉科\*

	月	火	水	木	金	土
午前	内藤	—	—	交替制*	—	—
午後	内藤	—	—	交替制*	—	—

\*木曜日は木下医師・山口医師・新井医師の交替制です。  
※午後の診察時間は2時30分からです。

## 皮膚科\*

	月	火	水	木	金	土
午前	—	有川	有川	有川	有川	第2・第4
午後	—	有川	有川	特殊検査/手術*	有川	—

\*木曜日午後は予約制です。

## 胃・大腸内視鏡\*

	月	火	水	木	金	土
午前	砂山   大石 瀬戸口	砂山   大石 瀬戸口	吉村   砂山 瀬戸口	吉村   大石 瀬戸口	大石   小里	—
午後	吉村	砂山	吉村	久保田	吉村	—

\*胃・大腸内視鏡検査を希望の方は外来を受診されてからの検査となります。

## 受付時間

午前8:00~午前11:30 (診察開始時刻 9:00) \*一部の診療科を除く  
午後1:00~午後4:00 (診察開始時刻 2:00) \*一部の診療科を除く

## 【休診日】

日曜・祝日・第1・3・5土曜日