

ほほえみ

法人経営理念

『地域、利用者と共に職員自らによる
福祉価値の創造と
永続的な幸福生活の追求』

施設理念

『私たちは、利用される一人ひとりと
手をつなぎ、心をあわせ、
だれもが自分らしさを大切にできる
ことを原点とします。』



毎月デイサービスでは趣向を凝らしたウォールアートを季節ごとに作成しています。
見事な作品に利用者だけではなく来所者の皆様も目を奪われます。

2024年度 事業計画

地域、ご利用者への更なるサービス向上を目指して2024年度事業計画を以下の通り策定いたしました。達成に向けて着実に取り組んでまいります。

〈顧客の視点〉

1. 地域、利用者ニーズに柔軟に対応することができる。

(ア) 施設入居者、地域の在宅生活高齢者が安心して生活できるサービスの提供

- ① 地域の高齢者が安心して生活できるサービス提供として、旧いもほりの家での新規サービスを決定する。
- ② 利用者が日々の生活の中で、生きがいや安心感の持てるサービスを提供する。
- ③ 高齢者生活福祉センター（定員19名）の有効利用を継続的に促進する。

(イ) 地域社会の福祉ニーズに合わせた利用者・職員の幸せにつながる前向きなサービスの提供

- ① 在宅生活高齢者等のニーズに柔軟に対応し、あわせて地域公益活動を継続的に実施する。
- ② 地域における各種団体の協議会等に積極的に参加し、情報共有を図る。

〈業務プロセスの視点〉

2. 地域資源との連携を深め、開かれた施設サービスが提供できる。

(ア) 危機管理体制を一層強化する。

- ① 既存BCP（事業継続計画）を随時見直し、災害や感染症に対応できる実効性の高いものにする。
- ② 介護事故防止・虐待防止・身体拘束廃止の取り組みを引き続き徹底する。
- ③ 大規模災害等のリスク管理及び利用者の快適な生活支援の観点から、施設設備等の必要な修繕を計画的に実施する。

(イ) 職員確保のための採用力強化と働きやすい職場環境（ICT化等）の向上

- ① さくまの里のイメージの向上と正しい理解を促進するために、ホームページの見直しや外部求人ソースの有効活用を行う。
- ② 施設内Wi-Fi環境整備、インカム導入により職員の生産性を高め利用者へのサービス向上を図る。

(ウ) 特養待機者数の正確な把握と新規入居申込者の確保を図る

- ① 地域内外の関係機関への広報（入居に特化したPRなど）を強化し新規入居申込者の確保を図る。

(エ) 中期事業計画（2025年度～2027年度）の策定

- ① 地域人口動態や法人事業規模など、今後のサービス提供範囲など、その方向性を見据えた次期中期事業計画を策定する。

〈職員の学習と成長の視点〉

3. 全職員が専門性、組織性、人間性を高め、自分らしく能力が発揮できる。

(ア) 資格取得の支援体制の強化専門的知識の向上

- ① 介護福祉士、介護支援専門員資格取得の支援及び認知症専門研修の受講を推進していく。
- ② 資格取得にかかる財政的支援制度化の決定

(イ) 職員の満足度を高める働き方の工夫改善

- ① 日常の仕事の中で職員自らが考え行動できるための教育的支援と目標管理制度を充実する。
- ② 仕事に見合った給与制度の充実を図る。（パート時給や各種手当の見直し）
- ③ 功労表彰制度の積極的活用

〈財務の視点〉

4. 最適事業規模による持続可能な安定した経営基盤が確立できる。

(ア) 労働生産性の向上

- ① 給与換算職員一人当たりサービス活動収益前年度比2%以上の向上
- ② 在宅サービスにおける給与換算職員一人当たり利用者延件数前年度比5%以上の向上
- ③ サービスのレベルアップと同時に経営改善の観点から2つ以上の新たな加算の算定取得

(イ) 安定した法人経常増減差額率の維持

- ① 法人経常増減差額率2%以上

(ウ) 長期的資源に見合う事業規模構築の計画策定

- ① 将来を見据えた持続可能な事業区分ごとの体制を創出
- ② 職員離職率5%以下

私たちと一緒に働きませんか？

さくまの里の入居では早番や遅番、夜勤などを通じ、24時間利用されている方の食事や入浴、排泄など身の回りの手伝いや、レクリエーションの実施などを行っています。

ご利用者が自宅の延長として、信頼・安心・安全・やすらぎを合言葉に、リラックスして過ごしていただけるように働きかけます。



「団塊の世代」が後期高齢者（満75歳以上）となる2025年には、国民の3人に1人が65歳以上、5人に1人ほどが75歳以上になると予測されており、佐久間町では人口全体の65歳以上の割合を示す高齢化率は63.8%（令和5年10月現在）となっています。



高齢化が進んでいる佐久間町ですが、住み慣れた地域で安心して生活していただけるよう私たちと一緒に働いてみませんか？家事の合間の短時間でも大歓迎。

ご利用者の笑顔や「ありがとう」の言葉にとってもやりがいを感じます。

介護の仕事は専門的な対応が求められますが、資格がなく未経験な方でも仕事を始めることができ、仕事をしながら資格取得を目指せます。

職員採用
強化中!!

入職支援金制度ができました

正規職員 採用1年目30万円、2年目以降の継続雇用で更に20万円
(週40時間のパート契約含む)

非常勤職員 採用1年目10万円、2年目以降の継続雇用で更に5万円
(週20時間以上のパート契約の場合)

※20時間未満の契約についても別途支給要件あり

福利厚生も充実!!

聖隷健康保険組合加入（正規職員及び週30時間以上の非常勤職員）、聖隷互助会による実質医療費無料（正職員のみ、指定病院受診が対象）、退職共済加入（国・県）、職員寮要相談

研究発表を行いました

静岡県主催の身体拘束廃止フォーラムにて、入居サービス課で「身体拘束ゼロへの取り組み」による成果と結果についての実践報告(web開催)。聖隷福祉事業団主催の在宅・福祉静岡ブロック聖隷福祉学会にて利用者の口腔内環境の改善に努めた「口腔ケアの技術を上げて、生き生き健口生活」の研究発表を行いました。



聖隷福祉学会



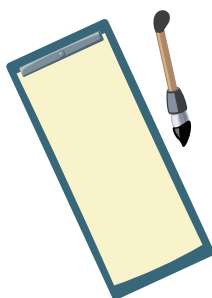
身体拘束廃止フォーラム

聖隷福祉学会では当演題が最優秀賞を受賞しました。日頃のケアに対する取り組みが評価されることはとても喜ばしいことです。

今後も職員のケア技術や知識、利用者の生活の質向上に努めて参ります。

ご利用者の特技

こちらはデイサービス利用者の作品です。いつもデイサービスの作品に素晴らしい字で一筆添えていただきます。昔の仕事で字を書くことをしていたのかとお伺いすると全くしたことがないと応えられました。生まれ持ったものなんですね。今ではデイサービス以外でも書字を依頼されることがあります。そんな時でも快く引き受けて書いてくださいます。



座って出来る転倒予防 ～パート2～

春になり気温も上がり体を動かしやすい季節になりました。今回の体操では、大腿筋や腸腰筋を鍛えることで日常生活動作を楽にする効果が期待できます。
簡単な筋力運動ですがコツコツ積み重ねてみましょう。

足上げ10秒保持左右2セット



1 椅子少し前に座る



2 右足上げて10数える
左足上げて10数える



POINT 膝は伸ばし過ぎなくて大丈夫です。

* 膝や腰の痛みがある時はむりせずゆっくりと伸ばせる範囲で行なってください。

今日の一品

『野菜カレー』



春野菜の特徴といえば

春野菜の特徴といえば、豊かな香りと特有の苦みがあります。セロリや明日葉、せりなどの春野菜が放つ豊かな香りには、テルペン類という成分が関係しています。テルペン類には血行促進や抗酸化作用、ストレス緩和などの効果があります。特有の苦みには植物性アルカロイドという成分が深く関わっており、冬の間に新陳代謝が落ちる事で体内に溜まった老廃物を体外へ排出する働きや新陳代謝を促進する役割があります。春野菜で体を目覚めさせ、心身ともに活発な状態へと調整していきましょう！

作り方

材料(4人分)

- ご飯 ……………4杯
- 新玉葱 ……………1個
- 新じゃが芋 ……………2個
- 人参 ……………1本
- 春キャベツ ……………1/4個
- 筍の水煮 ……………1袋
- アスパラガス ……………4本
- カレールー ……………1/2箱
- 水 ……………適量

- ① 玉葱は、皮をむいてスライス、じゃが芋と人参は乱切り、キャベツはざく切りにする
- ② 筍の水煮は上下半分に切り、上は縦に薄切りにし下は銀杏切りにする
- ③ アスパラガスは根元の硬い部分を切り落とし根本3cmほどの所をピーラーで皮を剥き半分に切る
- ④ 鍋に油をひき、切った玉葱を入れ、色がつくまで炒める
- ⑤ ④にじゃが芋、人参、水を入れる
- ⑥ じゃが芋に半分ぐらいい火が入ったらキャベツと筍を加える
- ⑦ じゃが芋に火が入ったら、火を止めルーを入れ溶けたら火をつけひと煮立ちさせる
- ⑧ 鍋に水に一つまみの塩を入れ、沸騰したらアスパラを入れて2分ほど茹でたら水にさらし冷ます
- ⑨ 器にご飯を盛付、カレーをかけて上からアスパラを飾り完成

さくまの里 稼働状況 (2月)

サービス	利用者数(1日平均・月末時点)	定員
特別養護老人ホーム (入居)	43.5名	44名
短期入所生活介護 (ショートステイ)	22.1名	20名
通所介護 (デイサービス)	一般型	25名
	認知症対応型	8名
訪問介護 (ホームヘルプサービス)	8.7名	—
高齢者福祉センター (生活支援ハウス)	6.0名	19名

随時お申し込み受付中。早急な特養入所をご希望の方はお問い合わせください。

職員募集中

・介護職員 ・看護職員 ・調理員

給与 人事院勧告準拠
 ・正職員(高卒)162,100～217,800円
 ・パート職員 984～1,300円
 その他各種手当有り 年1回定昇有り
 ※職種による初任給額の変動有り

賞与 年2回 (2023年度実績4.50ヶ月)

研修 研修体制充実 (一般職員研修、管理者研修、専門研修、各種勉強会)

福利厚生 聖隷健康保険組合加入
 聖隷互助会制度充実 (医療費、分娩費、映画館チケット代補助 他)

入職支援金制度を始めました

正職員(週40時間以上のパート契約を含む)
 …2年間で最大50万円支給

非常勤職員(週20時間以上の契約内容の場合)
 …2年間で最大15万円支給

※別途支給規程あり

お気軽にお問い合わせください

お問い合わせ 社会福祉法人さくま さくまの里

☎ **053-965-1855**

担当：運営サービス課 中野

社会福祉法人 さくま 「さくまの里」

- ・特別養護老人ホーム
- ・デイサービスセンター (一般型)
- ・デイサービスセンター (認知症型)
- ・高齢者生活福祉センター
- ・ホームヘルプサービスセンター
- ・在宅介護支援センター

〒431-3908
 静岡県浜松市天竜区佐久間町中部18-15
 TEL: 053-965-1855

発行責任者 中野 幸代

冬は寒暖差が激しく自然の驚異もありました。政治の問題や日経平均株価も凄事になりましたが、過ごしやすい季節が来ました。サイクリングや釣りなどたくさん外に出て満喫したいです。
 S.M

編集後記

ご寄付・ボランティア

ありがとうございました。
 (1～3月・順不同、敬称略)

ご寄付

- 伊東 克洋
- 匿名(8名)
- 植山 美代子

苦情受付と対応

2023年度社会福祉法人さくまにおいて、公表すべき苦情はありませんでした。