

よりよいこれからの生き方をお考えの方に

ゆかり通信

Vol.103

秋麗号

2019年10月15日

この冊子はエデンの園ゆかり会
会員の方に年4回お届けしています。

社会福祉法人 聖隷福祉事業団 高齢者公益事業部 **エデンの園**「ゆかり会」情報誌

特集

藤沢エデンの園

interview



バズ&ジン
EPA介護福祉士候補者

江口 洋

藤沢エデンの園 二番館園長

食 エデンの食卓

住 エデンの暮らし

聖隷福祉事業団
高齢者公益事業部長

平川健二
ご挨拶 (P5)

二人の存在をきっかけに 園全体が明るく、優しく。



interview
エデンで働く人



程度の日本語能力が必要で
す。ここには勉強熱心で真
面目な人たちが来ています。
バス：昼は仕事をしながら、
夜は自主学習、週1回は日
本語学校へ通い、分からない
言葉をつつと覚えていま
す。国家試験の勉強もして
います。

園長：ご入居者に挨拶をする、名前を覚えること
から始めて、今は洗い物やシーツ交換も少し慣れ
てきたら介護技術を習うようになります。期間ご
とに目標を決めた教育プログラムで毎日の業務
を行い、その中で日本語も覚えていきます。最近、
「褥瘡(じょくそう)(注2)」という言葉も覚えました。

ご入居者と一緒にお出かけ 喜ぶ顔を見るのが楽しい

バス：仕事では、書道や水族館への遠足など、ご
入居者と一緒に活動するのが楽しいです。ご入居
者の喜んでる笑顔を見るのが好きです。
ジン：私も同じです。あじさいドライブやお花見
とか。まだ日本語があまり上手ではありませんが、
毎日ご入居者と話をすることが楽しいです。
園長：ご入居者の車椅子を押しながらお出かけす
る時は、特に触れあう機会が増えます。最近では、
ご入居者が二人の顔を見ると「ジンさん！バスさ
ん！」と声を掛けてくださるようになってきました。
二人が来たことで、園全体が明るくなったと思います。

職員もご入居者も 園のみんなが二人を応援

バス：これからもずっと日本で働きたいと思ってい
ますので、まずは国家試験に合格することです。
チャンスは2回ありますが、不合格だと帰国しな
くてはいけません。

園長：二元タフィリピンで看護師の資格を持ってい
るので、実技の習得は心配ありません。筆記は全
て日本語ですので、言葉を覚えることが必須です。
ジン：「仕事に不安そうにしていると、「この言葉
わかる？」と声を掛けて優しく日本語を教えて
くれます。とても勉強になります。

園長：二番館でEPAを受け入れるのは初めて
でしたが、二人の頑張りが職員の刺激になり、ご
入居者が二人を温かく見守ってくださっているの
を感じます。最初二人があまり喋れなかった頃は、
ご入居者が一生懸命伝わるよう
に分かりやすい言葉を選んでく
ださったりして、ご入居者にとっ
ても良い刺激になっています。

今年EPAの後輩も入って
きて二人が「先輩」になります。
2022年の国家試験に合格
できるように園全体でサポート
していきたいと思えます。合格
したら、ジンさんの好物のハ
ヤシライスで、みんなでお祝いし
ましょつ。
バス&ジン：はい。頑張ります。

藤沢エデンの園..... 二番館 EPA介護福祉士候補者 **バス&ジン** × 二番館 園長 **江口 洋**

- [右]バス(本名:バザン・ウェンセス・ジョン・ブリオネス)30歳
趣味:バスケットボール、SF映画鑑賞
- [左]ジン(本名:ブラーガ・ジャネル・マーゾ)22歳
趣味:読書、音楽&映画鑑賞、リラックマグッズ収集

二人共にフィリピン出身。母国での職業は看護師。EPA(注1)介護福祉士候補者として、
フィリピンで6か月の日本語研修を経て、2018年6月に来日。介護導入研修後の同年12月、
藤沢エデンの園二番館にて2022年の介護福祉士国家試験合格を目指しながら就労中。

Profile



EPAで来日した先輩の声が後押し 聖隷なら安心、頑張れる

ジン：フィリピンで看護師をしていて、日本で働き
たいと思った時、EPAを通じて日本で働いている
先輩たちから「聖隷はいいよ、最高だよ」と聞きま
した。国家試験に合格して聖隷の施設で頑張ってい
る先輩職員もいます。ここであれば私も安心して
頑張れると思いました。

バス：私はフィリピンの現地合同説明会で聖隷
の職員の話聞いて、サポートがしっかりしていて安
心だと思えました。

園長：私も聖隷福祉事業団では資格取得だけ
でなく、生活面でのサポートも行っています。例え
ば体調不良の時の病院への付き添いなど、不安な
く働ける環境づくりを大切にしています。外国人
職員から良い評価をいただくことは、良い人材を
確保し安定したサービス提供を継続する上でと
ても大切なことです。

日本語と介護の知識 働きながら毎日勉強

バス：先輩職員が、最初に仕事内容を丁寧に説明
してくださり、徐々に仕事にも慣れてきました。が、
介護の専門用語など、まだ分からないことがあり
ます。毎日勉強です。

ジン：小さい頃から両親に、「将来のために生
懸命勉強しなさい」と言われてきました。勉強は
大変ですが、自分のためです。

園長：EPAで日本へ来るには審査があり、ある



(注1)EPA…経済連携協定(Economic Partnership Agreement)。特定の国や地域の間で、関税等を撤廃し、モノやサービスの貿易の自由化を図ることを目的とする「自由貿易協定(FTA)」を基礎としながら、投資や人の移動、知的所有権など、より幅広い対象分野について、経済関係の強化を図ることを目的とする協定。

聖隷福祉事業団では、2009年にEPAによりフィリピン等から職員受け入れを開始。2010年には、静岡県内の受け入れ法人間で連携し、「ふじのくにEPAネットワーク」を発足。将来を見据え、EPAを通じた外国人職員の育成に力を入れています。2009年から10年間で77名を受け入れ、現役候補者を含め約8割が聖隷福祉事業団の施設で働いています。
(注2)褥瘡(じょくそう)…同じ姿勢で寝たきりになるなど、皮膚が床に接して圧迫されることで生じるもの

豊かな緑、生活に便利な住環境。住むほどに好きになる街「湘南ライフタウン」。

藤沢エデンの園 周辺散策

職員おすすめおでかけスポット

多くの公園、緑に囲まれ、市民センターやショッピングセンターなど利便性にも恵まれた「湘南ライフタウン」の中央に位置する藤沢エデンの園。周辺には、四季を感じ、人と触れあい、心豊かな生活を彩るスポットがたくさんあります。



1 ブーランジェリー・ユイ

ライフタウン店

焼き立てのパンの香りが店内に広がり、惣菜パンからバゲットのようなハード系まで多くの種類がズラリと並びます。「1日経ってもしっとりふわふわ」なパンは、お子様から年配の方まで幅広い層に人気です。



私も大ファンのお店です

総園長・山田

近くに江ノ島も!

最高のロケーションです

少し足を延ばせば、江の島が見えます。園では、夕日を見に行くウォーキングツアーも開催。海風に吹かれながら海岸線を散策するのはとても気持ちがいいと好評です。



生活サービス課・大友

ベーカリー イタリアンレストラン

2 マカロニ市場 藤沢店

広い店内にテラス席、大きなピザ釜を備えるイタリア料理店。平日限定のランチは、パスタやピザ等とセットで、焼き立てパンや前菜、サラダが食べ放題、フリードリンクも付いてお得です。



焼き立てピザが最高です!

生活サービス課・千田(ちだ)

3 湘南大庭市民センター・市民図書館

陶芸など多くの教室が開かれ、市民サークルに参加するご入居者もいます。地域の方との交流で、新たな生きがいが見つかることも。図書館へ毎日通われる方もいて、読書好きには嬉しい環境です。



徒歩5分! 生活が更に充実します!

管理栄養士・仲戸川(なかとがわ)

食

エデンの食卓

Eden's table



夕食

8月のお誕生会食 (特別食)

- ・冬瓜と鶏手羽元のスープ煮
- ・旬の魚のけんちん焼き
- ・揚げ茄子中華風南蛮
- ・夏野菜とモッツアレラチーズの和え物
- ・生姜の炊き込みご飯
- ・白ごまプリン

Happy Birthday



昼食A: 湘南釜揚げしらす丼



昼食B: ロコモコ丼

[共通] シリアル入り健康サラダ、あおさのスープ、タピオカ入りココナッツミルク

「食卓にちょっとした感動を」が藤沢エデンの園調理スタッフの信条です。湘南を和洋でイメージした今回の昼食ではロコモコ丼にチャレンジ。外へ食べに行かなくても最近の流行に出会う喜びを提供しています。定番のしらす丼も、地元産にこだわりました。月1回の「お誕生会食」は、6名の調理師が月替わりで、旬の食材を使った創作料理を披露します。料亭での経験を持つ調理師などが、メニュー考案から、素材選び、栄養士との調整を繰り返し、塩分、カロリーを抑えながら、旬の食材の旨味や新鮮野菜の甘み、丁寧にとった出汁のkokoro、料理人の知恵と技で充分食べごたえのある味に仕上げられています。外食であれば1500kcalを超えるところを800kcal近くに抑え美味しい料理に仕上げる難題も、「ご入居者の評価が最大のモチベーション」と口を揃えるスタッフの努力が可能になります。通常価格に少しのプラス料金で月に1度の贅沢を味わえると大変好評です。

住

エデンの暮らし

Life of Eden



● CAFE ウィステリア
ケーキは150円、ドリンクとセットでも300円のお手頃価格で、女性入居者を中心に人気のカフェ。時間を忘れてお喋りに夢中になるのは、幾つになっても同じです。「ここに来て若い方と会話するのが楽しい」と週の半分以上通われる方もいます。

● いい汗かいて、お風呂でのんびり

多目的ホールでは、筋力トレーニングやストレッチ体操、太極拳やヨガなど、様々な運動プログラムが行われます。広い会場で適度に汗をかいて、大浴場でゆったりして、美容と健康には最高です。

● 介護居室のモデルルームもごさいませう。
ぜひ一度、見学にお越しください。

ご挨拶

聖隷福祉事業団 理事・常務執行役員
高齢者公益事業部長 平川健二 (ひらかわけんじ)



2019年7月、エデンの園事業を担当する高齢者公益事業部長に着任しました平川健二でございます。直前は聖隷福祉事業団法人本部で企画・総務部門を担当しており、約8年ぶりにエデンの園に戻ってまいりました。エデンの園に戻って感じますのは、ご入居者の笑顔、穏やかな空間、職員のはつらつと動き回る姿、全てが懐かしく、故郷に戻ってきたような気がいたします。

担当役員として、二つのことが大切だと考えています。一つは、ご入居者の安心安全を確実に守ること。二つ目は、職員の健康を守ることです。ご入居者の皆さまが毎日を安心して暮らし、職員が前向きに働き続けられる、みんなが笑顔でいられる場を提供し続けることが私の務めです。

ゆかり会の皆さまとこれからお話しする機会を楽しみにしておりますので、どうぞよろしくお願い致します。



藤沢エデンの園を含む聖隷藤沢ウェルフェアタウンの立ち上げから関わり、開設当初は藤沢エデンの園一番館園長として赴任しました。

思い出の写真をご紹介します

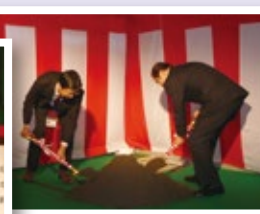


[起工式] 藤沢計画準備室長として、司会進行を担当 (2009.10.16)

古い小さな駅舎だった東海道線辻堂駅を降りて、広大なベッドタウン「湘南ライフタウン」のど真ん中の空き地を見たのは2006年春のことでした。

サザンオールスターズが漂う湘南という土地柄、横浜にも東京にも近いという利便性は、きっとこれからの時代に合った有料老人ホームになると確信しました。地域の方々からは、自分たちにも関わりのある施設だから、どこよりも良いものを作って欲しいと期待を寄せていただきました。

永いホームの歴史からすればまだ始まったばかりですが、藤沢エデンの園の成長は私にとって何よりの楽しみです。



[定礎式]
定礎板は聖隷福祉事業団山本敏博理事長直筆による「愛」の文字。式祭計画書や聖書、当日の新聞を収めました。(2010.11.17)



[竣工式]
当時の藤沢市長、山本理事長らとともに讃美歌を斉唱し開式となりました。(2011.3.24)

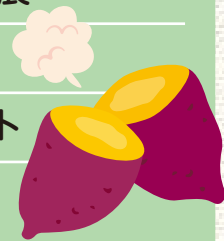


各エデンの園の 催事日程を ご紹介します

ご参加いただける催事もございますので、
事前に各エデンの園入居者募集センターまで
お問合せください。
(日程は変更する場合があります。)

浜名湖エデンの園

- 10/11(金) 文化祭発表会
- 11/1(金)～2(土) 文化祭作品展
- 11/27(水) 焼き芋の会
- 12/24(火) クリスマスイベント
- 12/26(木) もちつきの会



宝塚エデンの園

- 10/15(火)～16(水) 浜松一泊旅行
- 10/21(月) オータムコンサート
- 10/31(木)～11/7(木) 40周年カルチャーウィーク
- 11/22(金) アフタヌーンコンサート
- 12/18(水) 新月会コンサート
- 1/24(金) アフタヌーンコンサート



松山エデンの園

- 10/29(火)～11/5(火) 作品展
- 11/9(土) 第6回 介護フェスタ
- 12/10(火)・17(火) クリスマスコンサート
- 12/27(金) もちつき



油壺エデンの園

- 10/26(土)～28(月) 作品展
- 10/28(月) お茶処
- 11/9(土) 介護フェスタ
- 12/20(金) クリスマスパーティ
- 12/27(金) もちつき



浦安エデンの園

- 11/10(日) 介護フェスタ2019
- 12/13(金) クリスマスパティー
- 12/26(木) もちつき会
- 1/10(金) 新春イベント



横浜エデンの園

- 10月～11月 秋の紅葉ドライブツアー
- 12/8(日) クリスマスキャロリング
- 12/13(金) クリスマス会
- 12/16(月)～23(月) ゆず湯週間



藤沢エデンの園

- 10/26(土) 湘南大庭ふるさとまつり出店
- 11/9(土) ふれあいフェスタ
- 11/21(木)～24(日) 作品展
- 12/19(木) クリスマスコンサート
- 12/26(木) 大もちつき会
- 1月中旬 初詣(寒川神社)

