

私たちの窓は、いつもみなさまに開かれています

2012年12月1日発行  
NO.390

# 白 い ま ど

DECEMBER

12

特集

## 「大動脈瘤のステントグラフト手術」 P-3

- お役立ち情報 防災・防犯の取り組みについて P-6
- 栄養カード 鱈 P-8
- 外来紹介 「循環器科」 P-9

50<sup>th</sup> Anniversary  
聖隷浜松病院

当院産科では、2013年6月  
新病棟利用開始を予定しています

■ 今月の表紙

## 新しい命との出会いはすぐそこに

(P20の表紙のことはをご覧ください)

病院理念

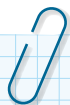
私たちは利用してくださる方ひとりひとりのために最善を尽くすことに誇りをもつ



社会福祉法人聖隷福祉事業団

総合  
病院

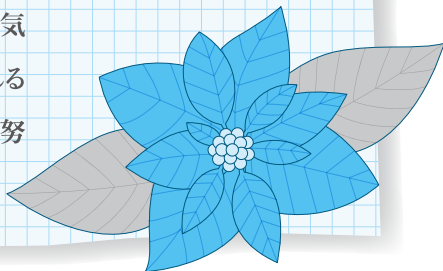
聖隷浜松病院



## 「変革する看護師の世界」

A4病棟 看護師 / 福井 諭

私が学生の頃、まだ男性看護師は珍しい存在でした。臨床で自分がどのように働けるのか想像できず不安もありましたが、8年目の今では責任ある仕事を任されることも度々あり、看護師という仕事に誇りを感じています。また、私は2児の父親でもあります。保育園で子供が『パパは看護師さんだよ』と先生や友達に笑顔で話している姿を見て、今では男性看護師も徐々に増え、当たり前になってきているのだと感じます。今後、男性看護師はもっと増えるでしょう。患者さんと接する中で時に困難なこともあります。患者さんの気持ちを第一に考えられる看護師でいられるよう努めていきたいです。



# 大動脈瘤の ステントグラフト手術

～からだにやさしい大動脈瘤治療～

## 大動脈瘤とは？

大動脈瘤とは、大動脈の壁が膨らんでできたこぶ(瘤)のことで、腹部大動脈瘤と胸部大動脈瘤に分けられます。大動脈瘤は大きくなりすぎると破裂してしまう危険がありますので、そうなる前に予防的な手術が必要となります。一般的に胸部大動脈瘤は直径6cm、腹部大動脈瘤は5cmを超えたら破裂の危険性が高くなると言われていますが、大動脈瘤の形や部位にもよります。

大動脈瘤は自覚症状がほとんどなく、人間ドックなどの健診や他の病気の検査でたまたま見つかることが多い病気です。気づかないうちに大きくなっていることも珍しくありません。確実な診断のためにはCT検査が必要です。

## 大動脈瘤の治療法

### ① 開腹または開胸手術による人工血管置換術

腹部または胸部を切開して大動脈瘤を人工血管で置換し、縫合することによって、大動脈を修復する術式です。従来は全てこの方法で手術を行っていました。安全性が確立されている確実な治療法ですが、ご高齢な方や、他に大きな病気(心筋梗塞、脳梗塞、肺気腫など)のある方等では手術の危険性が高くなります。

### ② スtentグラフト手術(カテーテル治療)

stentグラフト手術は比較的新しい治療法です。脚の付け根から動脈に挿入したカテーテルを使用して、動脈瘤の内側にstentグラフト[人工血管(グラフト)に金属の骨組み(stent)を合わせたもの]を留置し、動脈瘤を血流から疎外するものです。開腹手術や開胸手術と異なり、腹部や胸部を大きく切開することなく治療することができるので、ご高齢の方や他に病気のある方でも少ない負担で治療を行うことができます【図1】。

【図1】



腹部大動脈stentグラフト

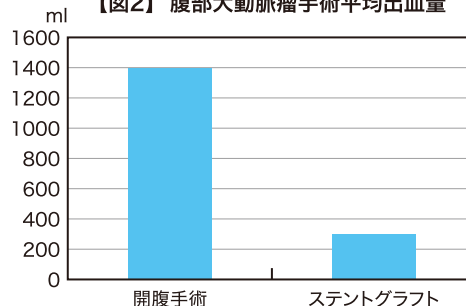


胸部大動脈stentグラフト

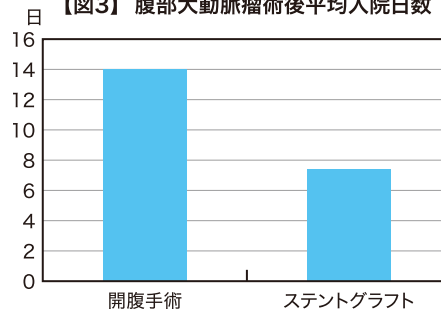
## 大動脈瘤stentグラフト手術の効果

従来の開腹手術や開胸手術と異なり身体を大きく切開することがないため、手術中の出血量は格段に少なくなります【図2】。また術後の回復も早く、入院期間が短くて済みます【図3】。(当院での実績)

【図2】 腹部大動脈瘤手術平均出血量



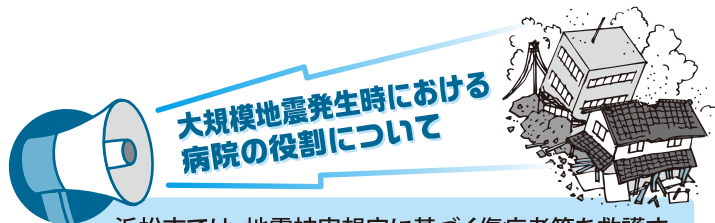
【図3】 腹部大動脈瘤術後平均入院日数



★当院は腹部および胸部大動脈瘤stentグラフト実施施設です。治療をご希望の方は、当院、循環器センター心臓血管外科外来医師にご相談ください。その際は、紹介状を持参してくださることをお勧めいたします。

# 12月の第1日曜日は地域防災の日

皆さんは、12月の第1日曜日が「地域防災の日」ということをご存じでしょうか？  
今回は、当院における防災・防犯の取り組みについてご紹介します。



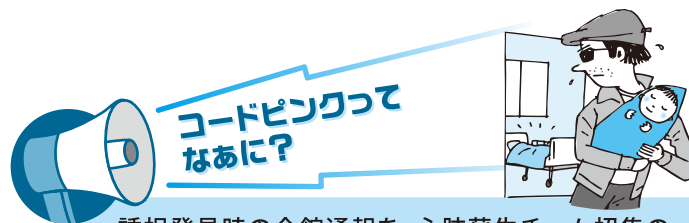
## 大規模地震発生時における病院の役割について

浜松市では、地震被害想定に基づく傷病者等を救護する体制を確立することを目的とした『浜松市医療救護計画』が策定されています。

この計画の中で、聖隷浜松病院は「救護病院」としての役割のほか、「応急救護所」としての役割を担うことになっています。その為、災害時の対応を想定した総合防災訓練を年間3回以上実施し、有事に備えています。

また、市内の各所に「応急救護所(市内75箇所)」、「救護病院(県西部16箇所)」、「災害拠点病院(市内3箇所)」が設置され、医療救護活動を行いますので、地域住民の方々は、大規模災害等により手当てが必要となった場合には、まず最寄りの応急救護所へ行きましょう。

文責：防災委員会



## コードピンクってなあに？

誘拐発見時の全館通報を、心肺蘇生チーム招集の“コードブルー”になぞらえて、“コードピンク”と名付けました。

コードピンクとは、病院内で誘拐事件が発生したときの対応システムの一部で、職員が誘拐事件の現場を目撃したとき、患者さんの身柄を安全に確保するために発動されるシステムです。

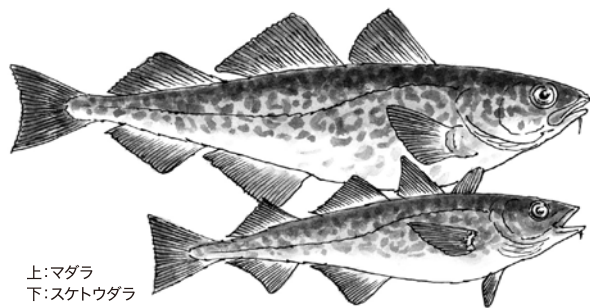
わが国では患者誘拐の報告はごくわずかですが、当院では、安全管理体制の一環として、万が一の誘拐・連れ去りに備え、訓練を行っています。

文責：安全管理室

～栄養card～  
骨粗鬆症予防におすすめ！



## 鱈 (たら)



上:マダラ  
下:スケトウダラ

冬を代表する魚です。一般的にはマダラを指し、日本近海にはその他にスケトウダラやコマイがいます。輸入されているメルルーサもタラの仲間です。

スケトウダラは鮮魚としてのなじみはありませんが、ちくわやかまぼこなどの練り製品に利用され、卵巣はたらかとして、知らず知らずのうちに口にしている魚です。

### { 栄養 }

高たんぱく、低脂肪のタラにはグルタミン酸やイノシン酸が豊富に含まれているので、身は蛋白ですが味わい深いです。その他にはビタミンDやカリウム、カルシウム、鉄、亜鉛などのミネラルも含んでいます。ビタミンDがカルシウムの吸収を助けるので骨粗鬆症の予防にお勧めです。

### { 選び方 }

切り身はハリがあり、透明感のあるものを選びましょう。

文責：栄養課 後藤真理子

※次号では「鱈(たら)」を使ったレシピをご紹介します。

# 「循環器科」



担当

部長 岡 俊明 おか としあき

出身地／東京都

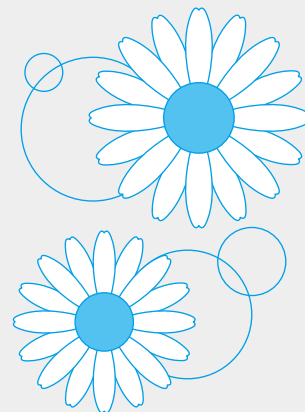
出身校／浜松医科大学（1987年卒）

趣味／マラソン、水泳、サイクリング

循環器科は狭心症、心筋梗塞、心不全、不整脈などの心臓病、動脈瘤や閉塞性動脈硬化症などの血管疾患、および高血圧症に対する診療を行っています。これらの疾患は緊急を要する場合もあるため、心臓超音波検査、CT検査、運動負荷検査、ホルター24時間心電図検査などを迅速に行い、早期診断・治療に努めています。また、入院治療が必要と判断すれば、短期間の入院でカテーテル治療などの低侵襲な治療法で、根治を目指した治療を行っています。

また、不整脈と診断された患者さんには不整脈外来で、より専門的な診断・治療が行えるようにしています。

胸の痛み、息切れ、動悸などの胸部症状があり、心臓の病気が心配な方は一度、専門医にご相談ください。





# 聖隷浜松病院からのお知らせ

## 新任医師紹介



腎臓内科

ないとう よしたか

内藤 善隆

三重大学 (2005年卒)

### ■ 紹介状をお持ちください

紹介状及び**予約が必要な診療科(紹介・予約制)**がありますので事前にご確認ください。なお、当院を受診される際に、他の医療機関からの紹介状をお持ちで無い場合は、初診時**選定療養費**として**3,150円**を別途ご負担いただいております。

当院では、基幹病院と地域の「かかりつけ医」(医院、診療所等)が役割を分担し、連携しながら適切な医療を提供する「地域医療連携」を推進しています。皆様のご理解ご協力をお願いいたします。

※初診時は医療機関からの事前予約にご協力をお願いいたします。

### mini情報

「LDR」という言葉を聞いたことがありますか?

LDRとは…  
**L** = Labor (陣痛)  
**D** = Delivery (分娩)  
**R** = Recovery (回復)

陣痛から分娩、産後の回復までを移動なく、一つのお部屋で行える個室を言います。現在の病棟にはないLDR室を新病棟に設置します。

### ◆表紙のことば◆

『出産前後を安全で安心して過ごせる空間にしたい』。出産にかかわるすべての人が笑顔になれるようスタッフが意見を出し合い、イメージをふくらませながら検討を重ねています。家庭的で暖かみのあるお部屋の準備が着実に進んでいます。

## 2013年6月利用開始予定の新しいお部屋で出産しませんか?



日本医療機能評価機構認定  
地域医療支援病院



医師の民間医員交員病院



社会福祉法人聖隷福祉事業団

総合病院 聖隷浜松病院

〒430-8558 浜松市中区住吉2-12-12 ☎053-474-2222  
発行責任者 病院長 鳥居 裕一

● 面会時間 (月～土曜)14:00～20:00 (日曜・祝日)10:00～20:00 (小児科)15:00～19:00

※C2・C3・C4病棟の面会者は1階総合受付にて手続きをし、面会者札を着用されるようお願い致します。

ホームページ <http://www.seirei.or.jp/hamamatsu>