

私たちの窓は、いつもみなさまに開かれています



2024年
2月1日発行
No.524

February

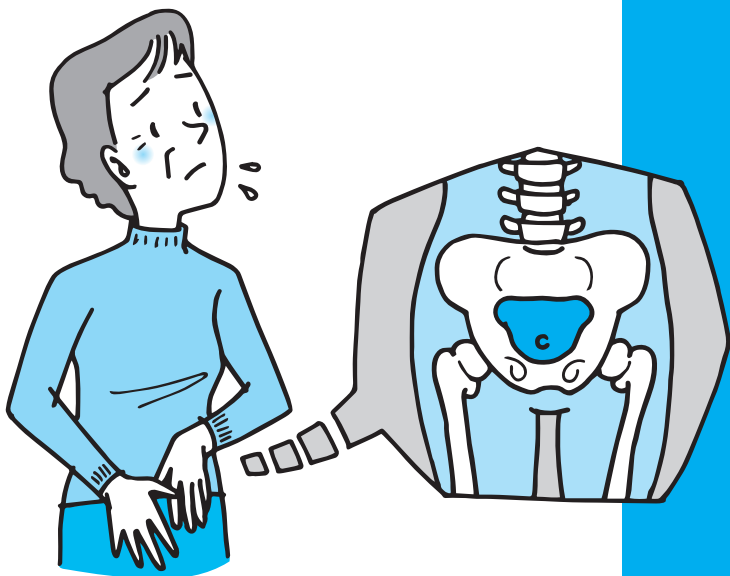
2

特集

骨盤臓器脱

どうすればいいの？ P-1

- インフォメーション P-4
- 診療科・センター紹介 婦人科 P-5
- 診療を支えるスペシャリスト 外来医事課 P-6



病院理念

私たちは利用して下さる方ひとりひとりのために最善を尽くすことに誇りをもつ

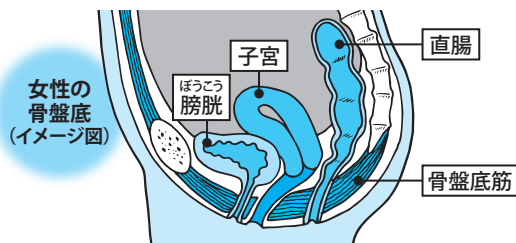


社会福祉法人 聖隷福祉事業団

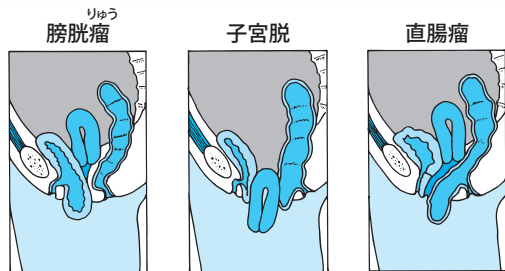
総合病院 聖隷浜松病院

骨盤臓器脱 どうすればいいの？

？ 骨盤臓器脱ってどんな病気？



骨盤臓器脱の主な種類



骨盤内の臓器を支えている骨盤底筋^{ていきん}が産後や加齢で緩み、臓器が下がってくる女性特有の病気です。緩む場所によって膀胱瘤、子宮脱、直腸瘤と診断されます。膀胱瘤が最

も多く、下垂感(臓器が垂れ下がってくるような感覚)以外に排尿困難や尿漏れの症状が出現することがあります。骨盤臓器脱の症状は肥満、便秘や重いものを持つことで悪化しやすくなります。

？ 受診のタイミングは？

基本的に命にかかわる病気ではありません。「膣の中が膨らんでいる」「ピンポン玉みたいに触れる」と慌てる必要はありません。症状が軽い場合、違和感程度であれば骨盤底筋体操で悪化を防ぐことが可能です。「常に膣の外に触れる」「排尿しにくい」「こすれて出血する」などがあれば受診をおすすめします。ただし、排尿できない場合も膣の膨らんでいる部分を押し込むことで排尿できるため緊急で受診する必要はありません。

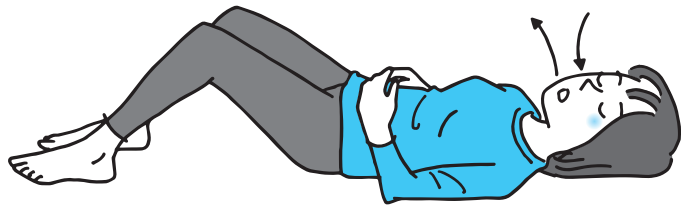
？ どんな治療があるの？

膣の外まで臓器が下垂している場合には手術が検討され、腹腔鏡手術または、ロボット支援下手術で行います。当院で最も多く実施しているのは仙骨腔固定術という方法で、子宮体部を切除して膣と膀胱の間にメッシュを固定し、腰の骨の前まで引き上げて固定します。お腹の傷は1cm程度の穴が4～5ヶ所のみで、からだにかかる負担が

少ないため回復が早く、早期社会復帰が可能です。腔からの手術操作がなく、性交渉にも支障はありません。再発率が最も低い方法といわれていますが、お腹の中に異物を留置することになるため、糖尿病や免疫力を低下させる薬を飲んでいる患者さんには適さない場合もあります。腔式子宮全摘術、ちゅうだんたん腔断端挙上術、腔壁形成術、腔閉鎖術などメッシュを使用しない方法もあります。手術を希望されない場合や症状が軽い場合には、ペッサリーというリングを腔の中にいれて臓器が下がるのを防ぐ方法があります。

? 予防方法はあるの?

骨盤底筋体操で骨盤臓器脱の予防や軽度の症状の改善、さらに体形の維持にも効果が期待できます。方法は、腔や肛門付近の筋肉を締めたり緩めたりを繰り返す運動です。効果を実感するまでには数週から数ヶ月と時間がかかりますが、立っていても、座っていても、寝ていてもできる運動なので毎日の日課として取り入れてみましょう。



文責：婦人科 主任医長 小林 光紗

インフォメーション

参加・体験型
イベント情報

参加無料・申込不要

お子さま連れも
大歓迎!

知って実践がん予防!

「飲酒・喫煙・運動・食事」各ブースをまわって“がん予防”のための生活習慣改善などを楽しく学ぼう!

自己触診をリアルに体験できる乳房モデルや、筋力測定の実施、健診や各種相談も行えます。

医師・看護師・保健師・理学療法士・管理栄養士など、さまざまな医療スタッフが皆さんをお待ちしています。

▶ 日 時 …… **2月18日(日) 9:30~12:00**
時間内はいつでも入退場できます。

▶ 場 所 …… 大会議室 (医局管理棟地下1階) 他
※詳しくは、病院ホームページをご覧ください。 →

▶ 問い合わせ… がん診療支援センター

TEL 053-474-2614 (平日9:00~17:00)



妊娠かな? ☎ **053-474-3067** へお電話ください
とと思ったら… ●● 産科外来直通 / 月~金 14:00~16:45

妊娠検査薬等で妊娠が確認できれば、紹介状がなくても受診できます。受診希望日の7日~10日位前までに、産科外来へお電話ください。

※詳しくは病院ホームページをご覧ください。 →



◆ 今月の色：節分

おはようの息も白い朝の校庭 1,2,3,4元気な声があふれだす こどもは風の子、大人も負けじと、いち、に、さん!



新任 医師紹介



整形外科
ニッタ アキオ
仁田 彬朗
東京慈恵会医科大学
(2020年卒)

婦人科

【 良性疾患から悪性疾患まで
婦人科疾患に幅広く対応します 】



婦人科は子宮と卵巣に関わる病気を取り扱いいます。子宮頸がん、子宮体がん、卵巣がんなどの悪性腫瘍に対して手

術、抗がん剤、放射線などで治療を行います。月経困難や過多月経などの症状に対してはまず、鉄剤やホルモン剤などで薬物治療を行いますが、子宮筋腫などが原因の場合、それに対する手術療法も検討します。また、経膈分娩歴のある高齢者では骨盤臓器脱という病気になる方が多くみられ、保存的治療のほか、手術治療も行っています。

最近では良性・悪性疾患を問わず、手術治療にはからだにかかる負担が少ない手術（腹腔鏡手術やロボット支援下手術）を積極的に取り入れ診療にあたっています。

文責：婦人科 部長 小林 浩治（後列右から4番目）



外来医事課

外来診療に関する
多くの窓口に関わっています

総合受付（**1** 受付）は紹介患者の受付、保険証登録、文書依頼受付などが主な業務です。最近ではマイナ保険証を使用する方も増えてきました。新しい制度ですので最新情報の収集とわかりやすい説明を心がけています。

各科外来窓口や**2** 料金計算・予約窓口では、その日の外来診療費計算や次回予約登録などを行います。外来診療費に関するご質問はお気軽にお声かけください。

そのほかにも、正面玄関で来院者をお迎えするフロントサービス係、予約変更を承る外来受付センター、救急車搬送の受け入れをする救急外来受付など、外来医事課の担当窓口は多岐にわたります。

どの窓口であっても、利用される方が安心して医療を受けられるよう、今日も笑顔で皆さんをお待ちしています。



文責：外来医事課長 竹田 由加子（後列左から3番目）



聖隷浜松病院からのお知らせ

初診の方へ 紹介状をお持ちください

紹介状及び予約が必要な診療科(紹介予約制)がありますので、事前にご確認ください。なお、当院を受診される際に、他の医療機関からの紹介状をお持ちでない場合は、初診に係る選定療養費として7,700円(税込)を別途負担いただいています。原則としてかかりつけ医からご予約をお取りいただくようお願いいたします。患者さんから予約する場合は診療科・担当医をご確認のうえ、下記までご連絡ください。

▶ **地域医療連絡室(JUNC)** ☎053-474-8801
(月～金曜 9:00～17:00、土曜 9:00～12:00/祝日を除く)

再診の方へ 予約変更のご案内

予約変更は、適切な診療提供に支障をきたすおそれがあります。やむを得ず予約変更を希望する場合のみ、下記までご連絡ください。

- お手元に診察券・予約券等をご準備ください。
- 時間帯によってはお電話がつながりにくい場合があります。
- 変更の際は医師等に確認が必要なため、お時間や日数がかかります。

▶ **外来受付センター** ☎053-474-0100 (月～金曜 9:00～16:45)

産科の受診をお考えの方へ

妊娠検査薬等で妊娠が確認できれば、紹介状は不要です。受診希望日の7日～10日位前までに、下記までご連絡ください。

▶ **産科外来(直通)** ☎053-474-3067
(月～金曜 14:00～16:45/祝日を除く)

面会の方へ 現在、面会に制限があります。詳しくはホームページをご確認ください。

面会時間…月～金曜 14:00～20:00、土曜・日曜・祝日 10:00～20:00

- 院内感染予防の目的で、以下の症状がある方には、面会を遠慮いただいています。
発熱/咳/痰/原因不明の発疹/嘔吐・下痢

ご来院の方へ

駐車場の収容台数に限りがあり、大変混み合いますのでなるべく公共交通機関(電車・バス)をご利用ください。

医師との面談時間について(ご協力のお願)

原則、平日(月～金曜)8:30～17:00です。

- 緊急の場合は、この限りではありません。
- 医師の都合(外来診療や手術の延長等)により面談が上記時間外になる場合もありますが、ご了承ください。
- やむを得ない事情がある場合は、ご相談ください。



Organization Accredited
by Joint Commission International
ジョイント・コミッション・インターナショナル認証
日本医療機能評価機構認定
地域医療支援病院



日本医療機能評価機構



社会福祉法人 聖隷福祉事業団

総合病院 聖隷浜松病院

〒430-8558 浜松市中央区住吉2-12-12 ☎053-474-2222
発行責任者 院長 岡 俊明