



心のこもった贈り物



10月10日、今年も浜松市立庄内中学校の皆さんが心をこめて育ててくださったポットマム（鉢植え菊）を届けてくださいました。色鮮やかな菊の花に添えられたメッセージとともに各科外来などに飾りました。毎年素敵な贈り物をありがとうございます。

【理念】キリスト教精神に基づく「隣人愛」

【経営方針】この地域にしっかりと根ざし、住民に信頼される病院づくり

社会福祉法人 聖隷福祉事業団
医療保護施設・地域医療支援病院

総合病院 聖隷三方原病院

SEIREI MIKATAHARA GENERAL HOSPITAL



聖隷三方原病院は、公益財団法人日本医療機能評価機構の定める認定基準を達成しています。

おしらせ



がん患者さんのためのおしゃべり会「じゃがいも」

同じ病気を抱えている患者さんといっしょにお話してみませんか？
おしゃべり会は皆さんで体験をわかちあい、支えあう会です。

日時：11月22日(木) 13:30~14:30

場所：聖隷三方原病院 管理棟2階 第7会議室

対象：がん患者さんご家族

お問い合わせ：よろず相談地域支援室

浜松がんサポートセンター

TEL：053-439-9047



看護師募集について ～復職・中途採用をお考えの方へ～

聖隷三方原病院では看護師を募集しています。

随時、病院見学・ご相談を承っておりますので、担当者までご連絡ください。

また、看護師として就職・復職を考えておられるお知り合いがいらっしゃいましたら、是非ご紹介ください。

お問い合わせ：総務課 担当：平田・鈴木・山田

TEL：053-439-9050 (直通) FAX：053-438-2971

E-mail：mkwebmaster@sis.seirei.or.jp

地産地消 大根(県内全般)

これからの季節よく食べられるようになる「おでん」。その主役でもある大根の収穫時期は11月～3月と、これからが旬です。

三方原台地では夏はパレイショ、冬は大根が作られており身近な食材です。大根は風邪の予防効果や美肌効果のあるビタミンCを多く含みます。すりおろすと、時間が経つにつれビタミンCは失われてしまいますが、少し酢を加えると壊れにくくなります。その他には消化を助ける酵素、カルシウム・食物繊維も豊富です。

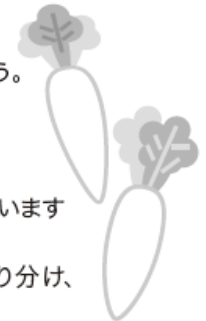
また大根の葉は、根よりビタミン・ミネラル類が多いため、炒め物や汁物・菜飯などにして、丸ごと美味しく食べましょう。

【調理方法】

大根の上部は甘味があるため、サラダや酢の物に
中心部分は、煮物や炒め物
先端は辛みが強いので、ピリツとしたおろし、薬味に向いています

【保存方法】

葉から水分・養分が抜けやすいので葉と根の部分切り分け、乾燥を防ぐためにラップや新聞紙に包んで保存しましょう



リスクマネジメント講演会

今年も10月を医療安全月間として、講演会やDVD上映会など様々な職員教育を行いました。その一環として、12日には浜松医科大学医学部附属病院医療安全管理室特任講師鈴木明氏を迎え、リスクマネジメント講演会を開催しました。各職場のリスクマネージャーをはじめ多くの職員が参加し、医療安全について改めて考え意識を高める機会になりました。



絵画展を開催しました

10月の全国臓器移植普及推進月間に合わせ、「臓器移植を考えるポスターコンクール」での入賞作品を集めたGift of Life(生命の贈り物)作品展を開催しました。生命の大切さや生きることの喜びを語りかけている作品の数々を、10月1日～31日の期間中展示しました。



『みどりの通信』へのご意見、ご感想をお待ちしております。皆様からお寄せいただいたご意見・ご感想を今後の誌面作りの参考にさせていただきます。

e-mail : mkwebmaster@sis.seirei.or.jp FAX : 053-438-2971 みどりの通信編集部

簡単！旬のレシピ

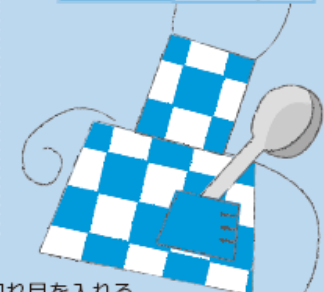
●ふろふき大根●

4人分

大根2/3本(600g)
味噌大さじ3
みりん大さじ3
砂糖大さじ1
酒大さじ1
醤油小さじ1
ゆずの皮適宜

《栄養価 1人分》

エネルギー	102kcal
蛋白質	2.6g
ビタミンC	18mg
食物繊維	2.7g
塩分	2.0g



《作り方》

- ①大根は厚めの輪切りで皮をむき、十文字に切れ目を入れる
- ②鍋に大根とたっぷりの水を入れ強火にかけ、煮立ったら弱火で軟らかくなるまで茹でる
- ③調味料を合わせて弱火にかけ、味噌だれを作る
- ④②の大根に③の味噌だれをかける
- ⑤ゆずの皮を千切りにして④の上に飾る

管理栄養士 堀内 麻菜美

超音波気管支鏡 (endobronchial ultrasonography)

肺癌におけるリンパ節転移診断と超音波気管支鏡

肺癌の診療において、原発巣の診断とともに正確な癌の進行状況を評価することは、その後の適切な治療法の選択に不可欠です。進行状況の評価には原発巣の拡がりや他の臓器への転移の有無を調べるだけでなく、胸腔内のリンパ節(肺門・縦隔リンパ節)に癌が転移しているか否かを診断することも必要です。これまでわが国における肺門・縦隔リンパ節転移診断法は、CTによる画像診断が主でしたが、その診断率は決して満足のいくものではありませんでした。最近ではPETによる画像診断も普及していますが、画像診断には限界があり、最終的には生検による質的診断が必要です。これまで質的診断法として縦隔鏡による縦隔リンパ節生検が行われてきましたが、縦隔鏡には全身麻酔が必要で、頸部に2~3cmの皮膚切開を加えるため、体にある程度の負担がかかります。そこで喉の局所麻酔のみで肺門・縦隔リンパ節転移診断が可能となる超音波気管支鏡がわが国において開発されました。

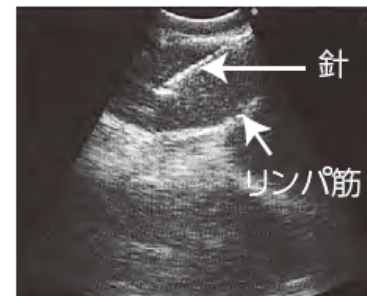
超音波気管支鏡とは

超音波気管支鏡は、気管支鏡の先端に超音波をあてるプローブと生検用の細い針が搭載されています(図1)。超音波で目標となる縦隔・肺門リンパ節を映し出し、画像を見ながら針をリンパ節に刺して生検します(図2)。局所麻酔のみで施行可能で、必要に応じて鎮静剤の全身投与を行い苦痛の軽減をはかります。超音波画像により大血管とリンパ節の区別ができるので、血管を穿刺することによる大出血の危険性はほとんどなく、より安全に組織を採取することが可能です。超音波気管支鏡による生検で起こる合併症としては、気胸、出血、感染などがありますが、その発生率は0.15%と報告されており稀と考えられます。

図1 超音波気管支鏡



図2 超音波画像



超音波気管支鏡の有用性

超音波気管支鏡は画像で確認しながら確実に組織を採取できますので、より正確な診断が可能です。超音波気管支鏡によるリンパ節転移診断の正確性はほぼ100%と報告され、CTやPETと比べ非常に優れた検査法といえます。

超音波気管支鏡の活用法

超音波気管支鏡による生検では肺癌のリンパ節転移診断の他に、悪性リンパ腫、転移性腫瘍などの肺癌以外の悪性腫瘍、サルコイドーシス、結核性リンパ節炎などの良性疾患の診断、さらには化学療法や化学放射線療法の効果判定、肺癌の再発診断にも有用です。また採取した癌組織の免疫組織学的解析や遺伝子学的解析を行うことで、オーダーメイド肺癌治療が可能となります。

当院では2009年から超音波気管支鏡を導入し種々の疾患で活用しています。肺癌手術例においてはCTやPETで肺門・縦隔リンパ節転移が疑われる場合に、超音波気管支鏡にて確定診断をつけ手術前に化学療法を実施すべきか否かを判断したり、転移状況に応じた手術方法を決定したりすることで治療成績の向上をはかっています。

当院をご利用の皆さまへ

来院される際に発熱・咳などの症状がある方は、マスクの着用をお願いします。

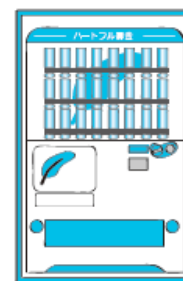
また、抵抗力の弱いお子様やご高齢の方の入院患者様へのご面会はできるだけご遠慮ください。

なお、職員におきましても自らが感染源とならないよう、一部マスクを着用しております。ご理解とご協力をお願いします。

ご家庭に戻られた時には手洗い・うがいをしましょう。



ご利用ありがとうございます。



1階窓口会計前自販機コーナーに設置しているハートフルベンダー(募金機能付自販機)を通じ、平成24年4月から平成24年8月末の間に74,560円の募金・寄付金をいただきました。皆さまの暖かい善意は全額共同募金会を通じて、社会福祉に役立てられます。



編集後記

高く澄み渡った空や天高く見える雲に、秋の深まりを感じます。秋の空は高く見るとよく言われますが、それは空の透明度が他の季節に比べて高いからだそうです。秋の雲はうろこ雲、いわし雲、さば雲などと呼ばれますね。夏の入道雲などとはまた違った、空一面に広がる雲を見ると広々とした気分になります。秋晴れの空をのんびり眺めるのもいいですね。