

## お知らせコーナー

### 一面会時間

平日…午後 3:00～午後 8:00  
日・祝日…午前 10:00～午後 8:00

☆予約について／お電話での予約の変更・問い合わせについては、月曜～金曜日の午後2時～4時45分の間にお受けしております。

### 医療相談室のご案内

病气やけがによって起こる様々な問題や心配事について、医療ソーシャルワーカーが、一緒に考え問題解決に向けてのお手伝いをいたします。

#### たとえばこんなときにご相談ください

- 医療費や生活費の心配 ●介護保険などの福祉制度について知りたい
- 退院後の家庭での療養や介護が不安 ●転院、施設入所を考えている
- その他、誰に相談してよいかわからないことなど…

#### 相談方法・受付時間

月曜日～金曜日 9:00～16:30 (土曜日・時間外も予約対応可)  
場所 1階 医療相談室 (又は、病院スタッフにお申出ください)  
☎0545-52-0823 (直) 又は52-0780 (代) 担当 大河

### 脳ドック健診の受付をしております

- ・実施期間 平成24年2月28日までの火・金曜日
- ・受付期間 平成23年12月27日まで
- ・料金 ①富士市国民健康保険加入者 16,800円  
※富士市の人間ドック・特定健康診断を受けた方はご利用できません。  
②それ以外の方 50,000円

#### お問合せ・お申込み

0545-52-0780 (代表)  
月曜日～金曜日の9時～16時30分 (土日祝祭日除く)

### 求人情報

- 【急募】看護師
- 【急募】医師
- 【急募】薬剤師
- 【急募】臨床工学技士
- 【急募】作業療法士

お問合せは当院管理事務課 石川または渡邊まで、メールまたは電話でお願い致します。  
E-mail seireifuji@sis.seirei.or.jp  
TEL 0545-52-0780 (代)



法人理念 『隣人愛』  
…自分を愛するように  
あなたの隣人を愛しなさい…

病院理念  
私たちは、  
人と人とのつながりを大切にし、  
地域に貢献できる医療を目指します

#### ◆交通アクセス

- ★東名富士ICより車で約10分
- ★新幹線新富士駅よりタクシーで約10分
- ★吉原中央(バス)駅より徒歩5分
- ★岳南鉄道吉原本町駅より徒歩3分



### 駐車場ののご案内

当院では、上記の専用駐車場を用意しております。ご来院の際は係員の誘導に従って駐車して下さい。駐車場は有料となっております、ご了承下さい。

日本医療機能評価機構認定病院

財団法人 恵愛会

## 聖隷富士病院

〒417-0026 静岡県富士市南町3番1号

Tel.0545-52-0780

Fax.0545-52-5837

## 聖隷富士病院 院外報

2011年9月1日発行  
発行責任者：小里俊幸

# 恵愛だより

9月号  
No.92

## 高校生の一日看護体験を実施しました



7月29日・8月25日・8月31日の3日間で合計19名の高校生が一日看護体験に参加しました。高校生の一日看護体験は静岡県ナースセンターが、「将来を担う高校生が看護に理解と関心を寄せ、一人でも多くの生徒が看護職への進路を選択されることを期待する」目的で実施する事業に病院として協力しているものです。参加された高校生の方々には、実際に入院患者様や看護職員と交流することにより、生命の大切さと他人への思いやりの看護の心に気づいて頂けたことと思います。今回の看護体験をきっかけに、患者様の心と体を癒す看護師を、是非目指してもらえたらと願います。

### 財団法人 恵愛会 聖隷富士病院

〒417-0026 富士市南町3番1号  
TEL (0545) 52-0780(代) FAX (0545) 52-5837  
http://www.seirei.or.jp/rel/fuji

訪問看護ステーション けいあい  
居宅介護支援事業所 けいあい  
〒417-0026 富士市南町1-32  
TEL(0545) 54-2320  
FAX(0545) 54-2321

訪問看護ステーション かみや  
居宅介護支援事業所 かみや  
〒417-0821 富士市神谷592-3  
TEL(0545) 39-0808  
FAX(0545) 39-0810

## 夏を乗りきるスタミナレシピを紹介します②

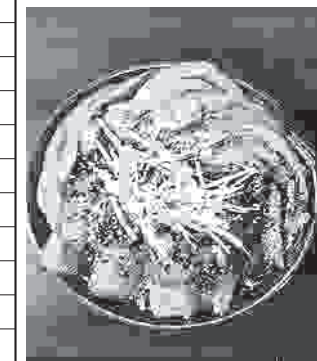
暦の上では秋となる9月ですが、まだまだ残暑が厳しい日が続きます。そこで、前回に引き続きまして、体力のつく食事、所謂、スタミナ料理を紹介いたします。前回ではウナギを使った料理を紹介しましたが、今回はスタミナ料理の食材の一つの代表格の豚肉です。豚肉に含まれるビタミンB1は牛肉と比較すると約10倍も多く、筋肉に溜まっていく疲労物質の乳酸を取り除いてくれるので疲労回復に効果的です。またビタミンB1には、酵素を助ける働きもあります。これが不足すると糖質をエネルギーに変える酵素の働きも悪くなってしまいます。それだけでなく豚肉には脳の働きを活発にさせるビタミンB12も豊富に含んでいるので疲れた脳を癒すには最適です。ビタミン類は肌の活性化にも効果を発揮します。豚肉のちょっと変わった丼の作り方を御紹介します。

### レシピ

#### 【韓国風ピリ辛豚バラ丼】

1人分栄養価：エネルギー348Kcal 蛋白質12.3g 塩分3.8g  
(※ご飯のカロリーは含まれていません。)

材料(2人分)	
豚バラ肉	140g
チンゲン菜	200g (2株)
長ネギ	30g
ゴマ・ゴマ油	各少々
☆コチュジャン	大さじ1
☆しょうゆ	大さじ2
☆酒	大さじ3
☆水	大さじ3
☆砂糖	小さじ2
☆にんにく	少々



- ① ☆印の合わせ調味料は先に作っておきます。
- ② チンゲン菜を縦に4等分に切って炒めます。
- ③ スライスした豚バラ肉を炒めます。炒めている時に豚バラ肉から余分な油が出てくるのでキッチンペーパー等で余分な油を拭き取りながらカラッと焼きます。
- ④ 焼きあがりましたら、作っておいたタレを絡めて軽く炒め、最後にゴマ油を少々入れて出来上がりです。丼にご飯を入れて青梗菜、豚バラ肉を盛り、その上に白髪ねぎを添えてフライパンに残ったタレをかけます。お好みの量でゴマを振りかけると香りがよく仕上がります。

<管理栄養士・鍋田悦子>

# 《トピックス》 災害時における病院の救急医療の行いについて…

マグニチュード9.0という未曾有の地震災害となった東日本大震災からおよそ半年がたちました。被害を受けた皆様に、心よりお見舞い申し上げます。

この静岡県では東海地震の発生が懸念されて30年以上が経過しています。東海地震も巨大地震として皆さんの推して知るべしとは思いますが、マグニチュード8.0以上が想定されています。(※1995年の阪神大震災はマグニチュード7.3)東海地震が発生した際には、別表の被害が想定されています。

今号の恵愛だより発行が9月1日の防災の日です。今回は災害時の救急医療の一つのキーワードであるトリアージについて説明します。

## 東海地震における人的被害想定(予知情報なし・冬の午前5時発生)

	死者数	重傷者数	中等傷者数
富士市	304人	1170人	5347人
富士宮市	135人	498人	2210人
沼津市	464人	1373人	5843人
静岡県全域	5851人	18654人	85651人

※静岡県地震防災センター・第3次被害想定 抜粋

災害医療において、最善の救命効果を得るために、多数の傷病者を重傷度と緊急性によって分別し、治療の優先度を決定することをトリアージといいます。(一般病院の救急外来での優先度も広義ではトリアージといいます。)



ここでは災害及び救急時における医療トリアージについて説明させていただきます。

名札のような物を傷病者の右手首に取り付けます。4色のマーカー付きカードで表示されており、搬送や救命処置の優先順位はⅠ(赤)→Ⅱ(黄)→Ⅲ(緑)→Ⅳ(黒)となっています。特に黒タグはその被災者にとって唯一の診療録となり、後に遺族や警察・保険会社などが参照するものでもあります。(トリアージ・タグは不要な色の部分は切り取り、先端にある色がその患者様の現状情報になっています)

## トリアージ・タグの状態情報説明

### 黒 (Black Tag) カテゴリー0

死亡、もしくは救命に現況以上の救命資機材・人員を必要とし救命不可能なもの。

### 赤 (Red Tag) カテゴリーⅠ

生命に関わる重篤な状態で一刻も早い処置が必要で救命の可能性のあるもの。

### 黄 (Yellow Tag) カテゴリーⅡ

今すぐに生命に関わる重篤な状態ではないが、早期に処置が必要なもの。

### 緑 (Green Tag) カテゴリーⅢ

救急での搬送の必要がない軽症なもの。

## 実際どのような判断基準があるのでしょうか？

救助者に対し傷病者の数が大震災等特に多い場合に対し、判定基準を出来るだけ客観的かつ簡素にした物でSTART法というものがあります。以下の順番で判断して迅速な対応に努めます。

### 1、歩けるか？

歩ける→緑→状態の悪化がないか絶えず観察  
歩けない→下へ

### 2、呼吸をしているか？

気道確保なしで十分な呼吸が出来る→黄  
気道確保がなければ呼吸できない→赤  
気道確保をしても、呼吸がない→黒  
呼吸はあるが頻呼吸または徐呼吸である→下へ

### 3、ショック症状はないか？

ショックの兆候がある→赤  
ショックの兆候無し→黄

## 乳腺外来の御案内

当院では9月から第2・第4の水曜日の午後、乳腺外来を行ないます。担当は大澤医師・芹澤医師(聖隷沼津病院)の交替制となります。

## 内科

	月	火	水	木	金	土
午前	吉村；芹澤 藤原	奥村；吉村 山本	内田*；芹澤 藤原	奥村；芹澤 山本	奥村；芹澤 吉村	第2・第4交替制
午後	山本；藤原	吉村	奥村；藤原 内田**	内田	山本	—

\*水曜日午前の内田医師の診察は9時30分からです。  
\*\*水曜日午後の内田医師の外来はCAPD外来です。

## 外科

	月	火	水	木	金	土
午前	小里	小里	大石；小里*	砂山	砂山；大場	第2・第4交替制
午後	—	小里	—	—	—	—

\*水曜日午前の小里医師の診察は予約制です。  
第2土曜日は大石医師の診察となります。第4土曜日は砂山医師・大場医師の診察となります。

## 乳腺外来

	月	火	水	木	金	土
午後	—	—	第2・第4	—	—	—

\*担当は大澤医師・芹澤医師(聖隷沼津病院)の交替制となります。

## 整形外科\*

	月	火	水	木	金	土
午前	上田；戸田*	交替制；阪口	上田；戸田	戸田；福塚*	福塚；上田*	第2・第4交替制
午後	OA外来(福塚)**	—	—	OA外来(上田)**	—	—

\*午前の受付終了時刻は11時までです。  
\*病棟回診後の10時30分頃の診察開始となります。  
\*\*完全予約制となっております。

## 泌尿器科

	月	火	水	木	金	土
午前	武井	武井	武井	武井	武井	第2・第4
午後	—	特殊外来*	特殊外来*	特殊外来*	特殊外来*	—

\*火曜日～金曜日の午後は完全予約制です。

## 脳神経外科

	月	火	水	木	金	土
午前	嶋田	嶋田	嶋田*；物忘れ 脳ドック◎	嶋田	嶋田	—
午後	物忘れ***；禁煙*** 外来	—	嶋田**	嶋田**；脳ドック◎	—	—

\*水曜日午前は初診のみの受付となります。  
\*\*水曜日午後・木曜日午後は予約制です。  
\*\*\*月曜日午後の受付終了時刻は3時までです。  
◎富士市脳ドック健診対象者のみで予約制です。

## 眼科\*

	月	火	水	木	金	土
午前	山本	池原	山本	山本	池原(第1・3)* 山本(第2・4・5)*	第2・第4(山本)
午後	山本	—	—	—	山本(第2・4・5)**	—

\*火曜日～木曜日の午前の受付終了時刻は11時です。  
\*第1・3金曜日の午前は池原医師の診察で11時までです。  
\*第2・4・5金曜日の午前は山本医師の診察で11時30分までです。  
\*\*第1・3金曜日の午後は休診です。

## 小児科\*

	月	火	水	木	金	土
午前	鈴木	鈴木	鈴木	鈴木	鈴木	第2・第4
午後	鈴木	鈴木	鈴木	鈴木	鈴木	—

\*午後の受付時間は1時から4時30分までです。\*午後の診察時間は1時30分からです。

## 耳鼻咽喉科\*

	月	火	水	木	金	土
午前	内藤	—	—	交替制*	—	—
午後	内藤	—	—	交替制*	—	—

\*木曜日：近藤医師・野田医師・木下医師の交替制。  
\*午後の診察時間は2時30分からです。

## 皮膚科\*

	月	火	水	木	金	土
午前	—	有川	有川	有川	有川	第2・第4
午後	—	有川	有川	特殊検査/手術*	有川	—

\*木曜日午後は予約制です。

## 胃・大腸内視鏡\*

	月	火	水	木	金	土
午前	砂山；大石 大場	砂山；大石	吉村；砂山 大場	吉村；大石 大場	大石；小里	—
午後	吉村	砂山	吉村	久保田	吉村	—

\*胃・大腸内視鏡検査を希望の方は外来を受診されてからの検査となります。

受付時間	午前8:00～午前11:30(診察開始時刻 9:00) *一部の診療科を除く 午後1:00～午後 4:00(診察開始時刻 2:00) *一部の診療科を除く	【休診日】 日曜・祝日・第1・3・5土曜日
------	--	--------------------------