

お知らせコーナー

一面会時間

平日…午後 3:00～午後 8:00
土・日・祝日…午前 10:00～午後 8:00

医療福祉相談のご案内

病気やけがによって起こる様々な問題や心配事について、医療ソーシャルワーカーが、一緒に考え問題解決に向けてのお手伝いをいたします。

たとえばこんなときにご相談ください

- 医療費や生活費の心配 ●介護保険などの福祉制度について知りたい
- 退院後の家庭での療養や介護が不安 ●転院、施設入所を考えている
- その他、誰に相談してよいかわからないことなど…

相談方法・受付時間

月曜日～金曜日 9:00～16:30 (土曜日・時間外も予約対応可)
場所 1階 地域医療連携室 (又は、病院スタッフにお申出ください)
☎0545-52-0823 (直) 又は52-0780 (代)

禁煙外来のお知らせ

当院の禁煙外来は下記になります。予約の必要はありません。

火曜日・水曜日(内科)：午後(受付時間午後1時～4時)
(ただし、担当医師が不在の時もあり、必ず病院に連絡してご確認ください)

タバコを止めようと思っているのに、ご自分の意志ではなかなか止められない方は、ぜひ禁煙外来にお越し下さい。
一緒に頑張ってみませんか。

求人情報

■【急募】医師 ■【急募】看護師 ■【急募】訪問看護師

お問合せは総務課の清田・望月まで、
メールまたは電話で御願致します。
E-mail seireifuji@sis.seirei.or.jp
TEL 0545-52-0780 (代)



法人理念 『隣人愛』

病院理念

私たちは、
人と人とのつながりを大切にし、
地域に貢献できる医療を目指します

◆交通アクセス

- ★東名富士I.Cより車で約10分
- ★新幹線新富士駅よりタクシーで約10分
- ★吉原中央(バス)駅より徒歩5分
- ★岳南鉄道吉原本町駅より徒歩3分



駐車場ののご案内

当院では、上記の専用駐車場を用意しております。
ご来院の際は係員の誘導に従って駐車して下さい。
駐車場は有料となっております、ご了承下さい。

日本医療機能評価機構認定病院

一般財団法人 恵愛会 聖隷富士病院

〒417-0026 富士市南町3番1号
TEL (0545) 52-0780(代) FAX (0545) 52-5837
http://www.seirei.or.jp/rel/fuji

訪問看護ステーション けいあい
〒417-0051 富士市吉原2丁目12-3
TEL(0545) 54-2320
FAX(0545) 54-2321
居宅介護支援事業所 けいあい
TEL(0545) 67-2221
FAX(0545) 54-2321

訪問看護ステーション かみや
〒417-0821 富士市神谷592-3
TEL(0545) 39-0808
FAX(0545) 39-0810

聖隷富士病院 院外報

2019年7月1日発行
発行責任者：小里俊幸

恵愛だより

7月号
No.186

新人研修



6月15日～16日、ウェルサンピア沼津にて「新人研修」が開催されました。

この研修は毎年、芙蓉協会(聖隷沼津病院・聖隷沼津健康診断センター)と合同で、医師を除く全職種の新入職員を対象として行っています。

演習や雨中でのウォークラリーを通して、同期の仲間と職種や職場を超えて協力し合うことを学び、「2ヶ月間の仕事の中で心に残ったこと」をテーマにグループディスカッションを行い、初めて社会に出た新入職員ならではの悩みや困っていることや嬉しかったことなど、日ごろ感じていることを存分に話し合いました。それぞれが自分の抱えている問題にどう対処し、行動していくかを考える良い機会となりました。

当院では他にも、2年目職員を対象とした研修や、職場のリーダー的役割を担う職員のための中堅研修など、階層別の研修を行い、より質の高い医療人の育成に努めています。

〈文責：人材育成委員会〉

胃バリウム検査

安全・快適に検査を受けて頂く為に…

第2弾

本年も特定健診・各がん検診がスタートし、2ヶ月が経ちました。

健診のご予約はお済でしょうか…。
胃バリウム検査と聞くとあまりいいイメージがありませんね。
胃を発泡剤で膨らめておいてゲップしちゃうダメという無理難題。
甘いのにマズイという不思議な味のバリウム。
検査台の上で有無を言わず転がされる。
安全にそして少しでも快適に検査ができるよう、第2弾として胃バリウム検査についての当院の工夫をご紹介します。

○発泡剤・バリウムがとてもまずくて飲みにくい

まず最初の試練が発泡剤ですね。発泡剤によって胃を膨らませて胃の中のひだを伸ばして病変を発見しやすくします。この発泡剤を飲むコツとして、舌先に発泡剤を触れさせるのではなく舌の奥に全ての発泡剤を置き一気に飲んだ方が良いです。

バリウムは胃の内壁全体に塗り付けることにより胃の状態を写す目的があるため、ドロドロしていて飲みにくい。バリウムのコツは暑くて喉が渇いたとき、ジュースを飲むようにゴクゴクと飲んだほうが良いです。

★当院の工夫①★

当院では飲みやすさと誤嚥防止の為、バリウムをストローで飲んで頂いています。

○検査台の上で有無を言わず転がされる

検査台の上で左へ右へと方向を変えながら撮影した経験をお持ちの方も多いと思いますが、バリウムが粘膜表面を滑り落ちていくときに、ポリープや潰瘍などが無いかを見えています。

★当院の工夫②★

当院ではCアームという形式のX線装置であり、アームの回転により様々な角度から観察が可能です。受診者様に動いて頂く事が少なく、よりスムーズに検査を行います。



★当院の工夫①★



★当院の工夫②★

バリウム検査は決して気分よく受けて頂く検査ではありません。不快な検査を少しでも軽減できるよう私達、診療放射線技師による精度管理を行い、受診して頂きやすい環境づくりに努め、受診者様の健康の手助けができればと思います。

〈文責：胃がん検診専門技師 坪内秀生〉

《トピックス》

非結核性抗酸菌症

（呼吸器内科医師
野村 郁男）

抗酸菌とは、結核菌を含む細菌の仲間ですが、その中で結核菌とらい菌（癩菌）以外のものを非結核性抗酸菌と呼びます。この仲間は100種類以上あって、土、塵、池や温泉など自然に広く存在し、家庭でも貯水槽、24時間風呂、シャワーヘッドやキッチンのシンク等に常在しています。

この菌がひきおこす非結核性抗酸菌症が人に発病する場合、その8割はマイコバクテリウムアビウム及びイントラセルラーという2種類のよく似た菌が原因であって、この場合MAC症とも呼ばれます。しかしこの菌は、結核と違って人から人には感染しません。

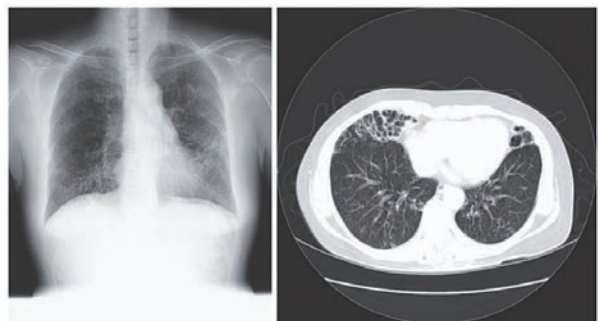
非結核性抗酸菌症には、肺に空洞ができる場合（線維空洞型）や気管支が拡張する場合（結節・気管支拡張型）があります。病気の進行は多くの場合、きわめてゆっくりで、初めは無症状ですが、進行すると咳や痰が出現し、やがて血痰がでることや、数十年かけて息が苦しくなることもあります。

ところで、日本では非結核性抗酸菌症にかかる患者さんが、過去30年間で10倍近くに増えていきます。中高年のやせた健康な女性に多く発症しているのですが、なぜこの菌が健康な女性に病気をおこすのか、なぜ最近増えてきているのかは、わかっていません。



非結核性抗酸菌症の本格的な治療は、抗結核薬2種類と抗菌薬（クラリスロマイシン）を併用しますが、治療期間が約2年間と長い上に、副作用が出現することや治療に反応しないことも少なくありません。また、この病気に対する特效薬であるクラリスロマイシンだけを単独で使っていると、薬に効かない菌（耐性菌）を作ってしまう大変危険です。治療に際しては注意が必要です。

そこで、症状が無い場合や病気の進行が遅い場合は、治療をせずに定期的な観察のみにとどめたり、体力や免疫力を保つために漢方薬を使ったり、慢性的な気管支の炎症を抑えるためにエリスロマイシンを少量投与することなどが行われます。これらによって、病気の進行を抑え、自然退縮を図るわけです。この病気の特效薬の開発を強く希望しつつ、基礎体力をあげて、非結核性抗酸菌に打ち勝っていただきたいと思います。



非結核性抗酸菌症（結節・気管支拡張型）

各科外来担当医一覧表

2019年7月1日現在

受付時間 午前 8:00~午前 11:30 (診察開始時刻 9:00) *一部の診療科を除く
午後 13:00~午後 16:00 (診察開始時刻 14:00) *一部の診療科を除く

【休診日】 日曜・祝日・第1・3・5・土曜日

		月	火	水	木	金	土
内科	午前	芹澤 藤原(糖尿) 清水(診察9:30開始)	奥村 馬場(肝臓) 藤原(糖尿)	芹澤(受付10:30まで) 内田 ※源馬(糖尿・内分泌)(診察10:00開始)	奥村 芹澤 藤原(糖尿)	奥村 芹澤 藤原(糖尿) 内田(診察10:00開始)	第2・第4交替制 ※2 渡邊(アレルギー外来) ※3 平野
	午後	長野 馬場(一般/肝臓) 清水(受付13:30まで)	長野 馬場(一般/肝臓) 野村(呼吸器/禁煙外来)	奥村 野村(呼吸器/禁煙外来) 内田(CAPD外来)	内田	長野	—

※源馬医師の診察は第2・4水曜日のみ ※2 渡邊医師の診察は第2もしくは第4土曜日のみ(変更あり) ※3 平野医師の診察は偶数月の第4土曜日のみ(変更の場合有り)

		月	火	水	木	金	土
循環器科	午前	梅津 富樫	富樫	梅津 富樫	梅津	※1 交替制 ※2 交替制	丹原 第2・4(予約のみ) ※3 富樫(初診・紹介患者のみ)
	午後	梅津 (初診・紹介患者のみ)	富樫	藤林 (不整脈外来・予約制) 交替制(初診・紹介患者のみ)	梅津 (初診・紹介患者のみ)	※1 交替制 (初診・紹介患者のみ)	—

※1 金曜日の第1・3・5は富樫医師、第2・4は梅津医師 ※2 第2・4は初診・紹介患者のみ ※3 第2土曜日のみ

		月	火	水	木	金	土
外科	午前	小里	小里	瀬戸口(受付11:00まで)	原(受付11:00まで)	稲葉	※第2・第4交替制
	午後	—	小里	瀬戸口(受付15:30まで)	原(予約制)	稲葉	—

※第2土曜日は瀬戸口医師、第4土曜日は原医師(奇数月)、稲葉医師(偶数月)

		月	火	水	木	金	土
乳腺外来	午後	—	—	※芹澤(予約制)	—	—	—

※第5水曜日は休診

		月	火	水	木	金	土
整形外科	午前	上田 布田	上田	福塚 (再診・予約のみ)	上田 福塚	上田(診察10:30開始) 福塚	第2・第4交替制
	午後	福塚(OA外来)(予約制)	—	—	—	—	—

整形外科午前の受付は、初診受付10時まで、再診受付11時までとなります。

		月	火	水	木	金	土
泌尿器科	午前	武井	武井	※武井	武井	武井	第2・第4(受付10:30まで)
	午後	—	武井(特殊外来)(予約制)	※武井(特殊外来)(予約制)	武井(特殊外来)(予約制)	武井(特殊外来)(予約制)	—

※毎月第2水曜日は終日休診です。

		月	火	水	木	金	土
眼科	午前	山本(受付11:00まで)	※交替制(受付10:30まで)	山本(受付11:00まで)	山本(受付11:00まで)	山本(受付11:00まで)	第2・第4(受付11:00まで)
	午後	山本(診察15:30開始)	—	山本(診察14:30開始)	山本(診察14:30開始)	—	—

※第1火曜日は池原医師、第2~5火曜日は山本医師

		月	火	水	木	金	土
小児科	午前	京極	京極	京極	京極	京極	第2・4(京極)
	午後	京極	※京極(受付17:00まで)	京極	※京極(受付17:00まで)	京極	—

※火・木曜午後の14時~15時は乳幼児健診・予防接種のみです。尚、予防接種はその他の時間帯でも受け付けています。火・木曜日の受付時間は17時まで行ないます

		月	火	水	木	金	土
皮膚科	午前	杉浦(診察9:30開始)	杉浦(診察9:30開始)	杉浦(診察9:30開始)	—	杉浦(診察9:30開始)	—
	午後	杉浦	杉浦	杉浦	—	杉浦	—