

## お知らせコーナー

### 一面会時間

平 日…午後 3:00～午後 8:00  
土・日・祝日…午前 10:00～午後 8:00

### 医療福祉相談のご案内

病気やけがによって起こる様々な問題や心配事について、医療ソーシャルワーカーが、一緒に考え問題解決に向けてのお手伝いをいたします。

#### たとえばこんなときにご相談ください

- 医療費や生活費の心配 ●介護保険などの福祉制度について知りたい
- 退院後の家庭での療養や介護が不安 ●転院、施設入所を考えている
- その他、誰に相談してよいかわからないことなど…

#### 相談方法・受付時間

月曜日～金曜日 9:00～16:30（土曜日・時間外も予約対応可）  
場所 1階 地域医療連携室（又は、病院スタッフにお申出ください）  
☎ 0545-52-0780（代）

## 駐車場についてのお知らせ

当院では専用駐車場をご用意しておりますが、北側に契約駐車場（2ヶ所）もご用意しております。  
専用駐車場と同じ料金で利用できますので、朝の混雑時などには是非ご活用ください。

（右ページの配置図をご参照ください ➡）

## 求人情報

- 医師 ■看護師 ■訪問看護師 ■薬剤師
- 臨床検査技師 ■作業療法士

お問合せは総務課の清田・望月まで、  
メールまたは電話でお願い致します。  
E-mail seireifuji@sis.seirei.or.jp  
TEL 0545-52-0780（代）



法人理念 『 隣人愛 』

病院理念

私たちは、  
人と人とのつながりを大切にし、  
地域に貢献できる医療を目指します

#### ◆交通アクセス

- ★東名富士I.Cより車で約10分
- ★新幹線新富士駅よりタクシーで約10分
- ★吉原中央（バス）駅より徒歩5分
- ★岳南鉄道吉原本町駅より徒歩3分



## 駐車場のご案内

当院では、上記の専用駐車場を用意しております。  
ご来院の際は係員の誘導に従って駐車して下さい。  
駐車場は有料となっております、ご了承下さい。

日本医療機能評価機構認定病院

一般財団法人 恵愛会 聖隷富士病院

〒417-0026 富士市南町3番1号

TEL (0545) 52-0780(代) FAX (0545) 52-5837

http://www.seirei.or.jp/rel/fuji

訪問看護ステーション けいあい

〒417-0051 富士市吉原2丁目12-3

TEL(0545) 54-2320

FAX(0545) 54-2321

居宅介護支援事業所 けいあい

TEL(0545) 67-2221

FAX(0545) 54-2321

訪問看護ステーション かみや

〒417-0821 富士市神谷592-3

TEL(0545) 39-0808

FAX(0545) 39-0810

聖隷富士病院 院外報

2019年12月1日発行  
発行責任者：小里俊幸

恵愛だより

12月号  
No.191

## 第17回 院内学会開催



10月26日（土）、第17回聖隷富士病院院内学会を開催しました。

院内学会は、恵愛会の職員が日ごろの業務上の課題や改善された点について継続的な調査と研究を行い、その結果や成果の発表をする場となっております。日々の業務に目標を持ち、更なる向上を目指して検討・研究を続けることが、より良質な医療を提供するために必要であると考えます。

当日は、聖隷沼津病院からの招待演題を合わせ12演題が発表され、活発な討論が行われました。他部門がどのように課題と向き合い、対策を考えているかを知ることができる貴重な場となっています。

この学会での検討事項を活かし、今後も職員一同が安全で医療の質の向上に寄与することで、地域の皆様に貢献できる病院であるよう、日々努力を続けて参ります。

〈文責：総務課〉

## ～住み慣れた自分のいえ・ 地域で過ごすためには～

在宅療養をかなえるためには、自分自身が、「家で過ごしたい」という思いを声にだすことから始まります。自宅で療養を支えてくれる方に、話すことが必要です。家族や友人。入院中であるなら病院医師・看護師などに相談されると良いでしょう。



在宅療養では、自宅を訪問する医師・薬剤師・訪問看護師・理学療法士・作業療法士・ケアマネジャー（介護支援専門員）・ホームヘルパーなどが支援します。在宅療養で戸惑う事が多いかと思いますが、協力して下さる方は、多くいます。信頼できる人に、相談されるとよいと思います。住み慣れた家で過ごしたい。そんな、あなたをサポートする方法は必ず見つかります。

訪問看護師として、在宅療養をささえる一員として、ご協力させていただきたいと思います。

〈文責：訪問看護ステーションかみや〉



# 胆のう結石症について

## = 第1回胆のう結石症の症状や診断など =

### 胆のうとは

胆のうは肝臓にくっついている袋状の臓器です。大きさは長さが8cmくらいです。

胆のうと胆管をあわせて、「胆道」と呼ばれます。肝臓で作られる胆汁は食物中の脂肪の分解を助ける働きがあります。胆のうでは、胆汁を一時的に蓄えて濃縮します。食事をすると神経の刺激により胆のうは収縮します。すると胆のう内の胆汁が胆管を通して十二指腸に排出されます。

### 胆のう結石とは

胆道には結石ができることがあります、これを総称して「胆石」といいます。胆のうの中にできたものを「胆のう結石」といいます。ほかにも結石は、総胆管や肝内胆管にもできることがあります、それぞれ「総胆管結石」、「肝内結石」といいます。胆のう結石がもっとも多く約80％で、総胆管結石は約20％、肝内結石は数％です。また、結石は構成成分によりコレステロール結石と色素結石に大別されます。日本人では約80％がコレステロール結石です。

結石が形成される原因は複雑です。食事、体質、基礎疾患などの様々な因子が関係しています。コレステロール結石は、胆汁中のコレステロールが増加することで、胆のうの中でコレステロールが結晶化していくことが原因です。しかし、コレステロールが高いから結石が必ずできる訳でもなく、他の因子の関連も必要です。一方、色素結石は、胆道感染、特に大腸菌の感染が関係している、とされています。他には、胃の病気のために胃切除術を受けた方は、術後に胆のうの動きが悪くなるために胆のう結石ができやすくなることが知られています。

日本人の胆石保有率は年々増加していて、成人の10人に1人は胆石を有しているといわれています。食生活の欧米化や高齢化も原因と考えられています。

### 胆のう結石症の症状

食後に右上腹部痛や不快感を生じることがあります。心窩部（みぞおち）の痛みのこともあり、胃痛として訴える方も多くいます。症状の強い人では吐き気や嘔吐、激しい痛みを伴う

外科部長 稲葉圭介

こともあります。さらに胆のう炎を合併した場合には、症状はより重症で、多くの場合発熱を伴います。一方で、まったく症状のない方もあり、たまたま施行した腹部超音波（エコー）検査で胆のう結石を指摘される方もあります。

### 胆のう結石症(胆石症)の診断

- ・**腹部超音波(エコー)検査**：もっとも簡便で、体に負担が少ない検査です。他にCTやMRIなどの画像検査を組み合わせで診断します。さらに ERCP 検査が必要になることもあります。
- ・**MRCP**：磁気を使って体の断層像が得られるMRI検査の撮影方法のひとつです。胆のう、胆管、膵管の3次元画像がより鮮明に得られます。従来なら ERCP が必要とされた症例でも、MRCPによってより安全に検査が行えるようになりました。
- ・**CT**：X線を使用して体の断層撮影を行う検査です。造影剤を使って検査することもあります。
- ・**ERCP**：口から内視鏡を胃カメラの要領で挿入し十二指腸にある胆管の出口に細い管を入れます。そこから造影剤を入れて胆管、膵管、胆のうの画像を得る検査です。入院が必要で、ある程度の負担が生じることと、稀に検査後に急性膵炎をきたす危険がある検査です。しかし症例によっては必要な検査であり、同時に胆石(特に総胆管結石症)に対する治療を行う場合もあります。

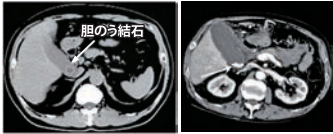
さて、胆のう結石であると正しく診断された場合には、症状があるかどうかによって治療方針が異なります。症状の強い場合、胆石発作の繰り返しが予想される場合、胆のう炎をきたす危険が大きいと判断される場合などでは、治療を受けられるほうが望ましいと考えられます。しかし、どのような治療を選ぶかについて、最終的には患者様のご希望を優先しながら、よく相談のうえで決定しています。一方で、症状がない場合の治療方針については様々な意見があります。結石の種類、大きさ、数などを考慮して治療方針が検討されます。近年では、創の小さな腹腔鏡下胆のう摘出術が一般的な手術術式として定着したこともあり、手術的治療を希望される方が増加している傾向にあります。

次回には、胆のう結石症の治療と手術、手術の方法、治療を受ける際に知っておいていただきたいこと、などについては、お話をさせていただきます。

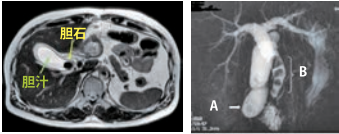
### 【腹部超音波検査】胆のう結石



### 【腹部CT検査】胆のう結石



### 【腹部MRI検査】A:胆のう結石 B:総胆管結石



### 【ERCP】矢印が総胆管結石



		月	火	水	木	金	土
内科	午前	芹澤 藤原(糖尿) 清水(診察9:30開始)	奥村 馬場(肝臓) 藤原(糖尿)	芹澤(受付10:30まで) 内田 ※源馬(糖尿・内分泌)(診察10:00開始)	奥村 芹澤 藤原(糖尿)	奥村 芹澤 藤原(糖尿) 内田(診察10:00開始)	第2・第4交替制 ※2 渡邊(アレルギー外来) ※3 平野
	午後	長野 馬場(一般/肝臓) 清水(受付13:30まで)	長野 馬場(一般/肝臓) 野村(呼吸器)	奥村 野村(呼吸器) 内田(CAPD外来)	内田	長野	――

※源馬医師の診察は第2・4水曜日のみ ※2 渡邊医師の診察は第2もしくは第4土曜日のみ(変更あり) ※3 平野医師の診察は偶数月の第4土曜日のみ(変更の場合有り)

		月	火	水	木	金	土
循環器科	午前	富樫	富樫	富樫	※1富樫	※2富樫	丹原 第2・4(予約のみ) 富樫 第2・4(初診・紹介患者のみ)
	午後	富樫 (初診・紹介患者のみ)	富樫 (初診・紹介患者のみ)	藤林 (不整脈外来・予約制) 富樫 (初診・紹介患者のみ)	※1富樫 (初診・紹介患者のみ)	※2富樫 (初診・紹介患者のみ)	――

※1 第3木曜日は休診 ※2 第4金曜日は休診

		月	火	水	木	金	土
外科	午前	小里	小里	瀬戸口(受付11:00まで)	原(受付11:00まで)	稲葉(受付11:00まで)	※第2・第4交替制 (受付11:00まで)
	午後	――	小里	瀬戸口(受付15:30まで)	原(予約制)	稲葉(受付15:30まで)	――

※第2土曜日は瀬戸口医師、第4土曜日は原医師(奇数月)、稲葉医師(偶数月)

		月	火	水	木	金	土
乳腺外来	午後	――	――	※芹澤(予約制)	――	――	――

※第5水曜日は休診

		月	火	水	木	金	土
整形外科	午前	上田 布田	上田	福塚 (再診・予約のみ)	上田 福塚	上田(診察10:30開始) 福塚	第2・第4交替制
	午後	福塚(OA外来)(予約制)	――	――	――	――	――

整形外科午前の受付は、初診受付10時まで、再診受付11時までとなります。

		月	火	水	木	金	土
泌尿器科	午前	武井	武井	※武井	武井	武井	第2・第4(受付10:30まで)
	午後	――	武井(特殊外来)(予約制)	※武井(特殊外来)(予約制)	武井(特殊外来)(予約制)	武井(特殊外来)(予約制)	――

※毎月第2水曜日は終日休診です。

		月	火	水	木	金	土
眼科	午前	山本(受付11:00まで)	※交替制(受付10:30まで)	山本(受付11:00まで)	山本(受付11:00まで)	山本(受付11:00まで)	第2・第4(受付11:00まで)
	午後	山本(診察15:30開始)	――	山本(診察14:30開始)	山本(診察14:30開始)	――	――

※第1火曜日は池原医師、第2～5火曜日は山本医師

		月	火	水	木	金	土
小児科	午前	京極	京極	京極	京極	京極	第2・4(京極)
	午後	京極	※京極(受付17:00まで)	京極	※京極(受付17:00まで)	京極	――

※火・木曜午後の14時～15時は乳幼児健診・予防接種のみです。尚、予防接種はその他の時間帯でも受け付けています。火・木曜日の受付時間は17時まで行ないます

		月	火	水	木	金	土
皮膚科	午前	杉浦(診察9:30開始)	杉浦(診察9:30開始)	杉浦(診察9:30開始)	――	杉浦(診察9:30開始)	――
	午後	杉浦	杉浦	杉浦	――	杉浦	――